

## OBSAH

1.	Úvod	2
1.1.	Identifikačné údaje	2
1.2.	Názov zákazky	2
1.3.	Zhotoviteľ	2
1.4.	Dôvod spracovania dokumentácie	2
1.5.	Vymedzenie územia	2
2.	Analýza súčasného výskytu a stavu drevín, zhodnotenie ich ekologického, krajínovorného, estetického a kultúrnohistorického významu	3
2.1.	Metodika	3
2.2.	Výsledky a hodnotenie	6
3.	Návrh rámcových opatrení na starostlivosť o dreviny	16
3.1.	Všeobecné odporúčania starostlivosti o dreviny	16
3.2.	Odporúčania starostlivosti o dreviny na základe výsledkov analýzy súčasného stavu	16
3.3.	Návrh použitia finančných prostriedkov určených na starostlivosť o dreviny	16
4.	Zoznam a vymedzenie pozemkov vhodných na výsadbu drevín	18
5.	Katastrálna mapa s územným priemetom výskytu drevín a pozemkov vhodných na náhradnú výsadbu	30
	Prílohy:	
	1. Katastrálna mapa s územným priemetom výskytu drevín	
	2. Foto príloha	

## 1. Úvod

**1.1. Identifikačné údaje objednávateľa:** Obec Obišovce  
adresa: Obecný úrad, 044 81 Obišovce

**1.2. Názov zákazky:** Dokument starostlivosti o dreviny v zastavanom území obce  
**Obišovce**

**1.3. Zhotoviteľ:** C.E.S. Slovakia s.r.o.  
065 33 Stráňany 88  
IČO: 44 927 312

### 1.4. Dôvod spracovania dokumentácie:

Účel a obsah dokumentu starostlivosti o dreviny definuje § 24 vyhlášky NR SR č. 24/2003 Z.z., ktorou sa vykonáva zákona NR R č. 543/2002 Z.z. o ochrane prírody a krajiny. Podľa tohto ustanovenia Dokument starostlivosti o dreviny poskytuje prehľad o rozmiestnení, kvalite a ekologickom, krajínovom, estetickom a kultúrno-historickom význame drevín v katastrálnom území obce a je podkladom na zabezpečenie starostlivosti o dreviny, rozhodovanie orgánov ochrany prírody a pri uplatňovaní náhradnej výsadby za vyrúbané dreviny. Dokument starostlivosti o dreviny podľa vyhlášky pozostáva z týchto častí:

- Analýza súčasného výskytu a stavu drevín, zhodnotenie ich ekologického, krajínovného, estetického a kultúrnohistorického významu
- Návrhy rámcových opatrení na starostlivosť o dreviny
- Zoznam a vymedzenie pozemkov vhodných na náhradnú výsadbu
- Katastrálna mapa s územným priemetom výskytu drevín a pozemkov vhodných na náhradnú výsadbu

V rámci návrhu opatrení (časť 3 Dokumentu starostlivosti o dreviny) je taktiež definovaný spôsob využitia účelovo viazaných finančnej prostriedkov, ktoré obec získala, resp. ešte získa ako finančnú náhradu za výrub drevín. Podľa § 48, odst. 1) zákona 543/2002 Z.z. o ochrane prírody a krajiny, je obec povinná tieto príjmy použiť výlučne na úhradu nákladov spojených so starostlivosťou o dreviny rastúce na jej území.

### 1.5. Vymedzenie územia

Na základe objednávky obce, táto dokumentácia rieši iba **pozemky nachádzajúce sa v zastavanom území obce Obišovce**. V rámci zastavaného územia obce nie sú riešené dreviny rastúce mimo verejných priestranstiev (súkromné záhrady, pozemky okolo železničnej trate a brehové porasty vodných tokov).

## 2) Analýza súčasného výskytu a stavu drevín, zhodnotenie ich ekologického, krajínovorného, estetického a kultúrnohistorického významu

### 2.1. Metodika

Inventarizácia drevín bola realizovaná v mesiaci jún, júl a august 2012. Vlastná inventarizácia drevín a analýza súčasného stavu a výskytu drevín pozostáva z prípravných prác, terénneho prieskumu a spracovania terénnych poznatkov.

Prípravné práce boli zamerané na získanie podkladov, obhliadku terénu a spracovanie metodiky analýzy. Terénne práce pozostávali z lokalizácie, zamerania, posúdenia jednotlivých drevín a ich zakreslenia do podkladovej mapy v M=1:500. Každému drevinu bolo pridelené osobitné identifikačné číslo (IČD), ktoré je uvedené tak v mapovej ako aj textovej časti dokumentácie. Po ukončení terénnych prác bol vypracovaný kompletný zoznam drevín s ich hodnotením v tabuľkovej forme, textová správa a grafický výstup.

#### Inventarizačná tabuľka obsahuje nasledovné údaje:

- Zameranie drevín. Do mapových podkladov boli zakreslené všetky dreviny, ich poloha bola určená meraním a krokovaním, zakreslenie bolo realizované do máp s mierkou M=1:500. Zakreslené boli samostatne jednotlivé stromy, solitérne kry a skupiny krov.
- Identifikačné číslo dreviny (IČD) – poradové číslo: v tabuľkovej časti je každý strom a ker označený jediným identifikačným číslom, ktoré zodpovedá poradovému číslu pri hodnotení drevín. Číslovanie bolo priebežné tak, ako zhotoviteľ realizoval prieskum.
- Určenie druhu: zaznamenaný bol latinský a slovenský názov druhu, prípadne kultivar
- Plocha: V rámci zastavaného územia obce bolo, mimo verejných priestranstiev okolo štátnych a miestnych komunikácií, vyčlenených 5 samostatných plôch s výskytom drevín.
- Typ: dreviny boli rozdelené na stromy listnaté (skratka „SL“), stromy ihličnaté (skratka „SI“), kry listnaté (skratka „KL“) a kry ihličnaté (skratka „KI“). Tento údaj slúži na stanovenie pomeru medzi druhmi ihličnatými a listnatými v rámci hodnotenia získaných údajov.
- Určenie dendrometrických hodnôt stromov:
  - *obvod kmeňa vo výške 130 cm nad zemou* bol meraný pásmom u všetkých zistených stromov. Údaj o obvode je uvádzaný v členení rozmerových stupňov podľa prílohy č. 33 vyhlášky č. 24/2003 Z.z.. Pri stromoch, ktorých kmeň sa rozvetvuje tesne nad zemou sú uvádzané obvody všetkých kmeňov v nameraných hodnotách napr. 45/63/58. Tento údaj slúži na výpočet spoločenskej hodnoty..
  - *priemer koruny* bol zisťovaný meraním pásmom alebo krokovaním (podľa dostupnosti), údaje sú v metroch. Údaj bol zaokrúhľovaný smerom nahor. Tento údaj charakterizuje drevinu z hľadiska tvorby hmoty zelene v priestore a následne jej funkčnosti.
  - *výška stromov* bola zisťovaná odborným odhadom, udávaná je tiež v metroch s presnosťou na 2 m. Údaj bol zaokrúhľovaný smerom nahor. Tento údaj charakterizuje drevinu z hľadiska tvorby hmoty zelene v priestore.
- Určenie dendrometrických hodnôt krov:
  - *zastúpenie krov v percentách*: u skupín krov, ktoré pozostávali z viacerých druhov, bolo určované % zastúpenia jednotlivých druhov v skupine.
  - *výška krov* bola zistená odborným odhadom, údaj je uvedený v metroch
  - *plošný priemet* udáva plošný priemet krov na plochu, soliterných krov i skupín, zisťovaný bol pásmom alebo krokovaním (podľa dostupnosti) a udáva sa v m<sup>2</sup>.
- Spoločenská hodnota: vypočítaná bola na základe Vyhlášky MŽP SR č. 24/2003 Z.z., ktorou sa vykonáva zákon č. 543/2002 Z.z. o ochrane prírody a krajiny. Pri viackmenných stromoch je uvádzaný súčet spoločenskej hodnoty každého kmeňa, ktorý sa hodnotil samostatne.
- Relatívne dosiahnuteľný vek: spolu s posúdením súčasného veku a vitality dreviny, jeden zo základných údajov určujúcich perspektívu drevín

- 1 – dreviny dlhoveké
    - 1.1 výrazne vysoký vek (nad 500 rokov)
    - 1.2 vysoký vek (200 – 500 rokov)
  - 2 – dreviny strednoveké
    - 2.1 stredný vek (100 – 200 rokov)
  - 3 – dreviny krátkoveké
    - 3.1 nízky vek (50 – 100 rokov)
    - 3.2 veľmi nízky vek (do 50 rokov)
- Sadovnícka hodnota: udávaná je v zmysle metodiky Prof. Machovca, kedy:
- 0 – strom nie je hodnotený (nehodnotia sa nové výsadby a stromy mladé)
  - 1 – dreviny nevyhovujúce, strom je prakticky potrebné okamžite vyrúbať
  - 2 – dreviny podpriemernej hodnoty, výrazne poškodený, silne presychá, v zápoji
  - 3 – dreviny priemernej hodnoty, priemerný kondičný stav, v zápoji, alebo menej kvalitný solitér
  - 4 – veľmi hodnotené dreviny, dobrý kondičný stav, netypický habitus
  - 5 – najhodnotnejšie dreviny, pre soliterné dreviny s typickým habitom
- Stupeň poškodenia: použitá bola metodika Juhásovej, udáva kondičný stav dreviny z hľadiska pôsobenia negatívnych činiteľov (antropogénny tlak, vplyv patogénnych organizmov). Pre hodnotenie kondičného stavu je zvolená stupnica 1-5, kde
- 0 - úplne zdravý
  - 1 - ojedinelý výskyt pôvodcov ochorenia alebo drobné mechanické poškodenie
  - 2 - výskyt húb a škodcov spôsobuje čiastočné presychanie koruny stromov, alebo sú na kmeni dutiny malých rozmerov, stabilita nie je narušená
  - 3 - koruna preschnutá viac ako na 30%, na kmeni sú stredne veľké dutiny, poškodenie tiež mechanické a vplyvom klimatických faktorov
  - 4 - koruna je preschnutá na cca 50%, na kmeni prípadne na hlavných kostrových konároch sú veľké dutiny, znížená je stabilita stromov, silné mechanické poškodenie
  - 5 - stromy usychajúce (preschnutie koruny nad 50%) alebo suché, rozsiahly výskyt húb a škodcov, výrazne narušená stabilita stromu
- Vizuálne hodnotenie statiky drevín: toto hodnotenie súvisí s prevádzkovou bezpečnosťou drevín, preto je nesmierne dôležité dreviny posudzovať z tohto hľadiska. Pri hodnotení sa posudzuje naklonenosť stromu, vitalita stromu, zdravotný stav, podmienky v ktorých strom rastie, tvrdosť dreva v závislosti od druhu, veľkostné parametre stromov a pod. Metodiku vizuálneho hodnotenia vyvíjajú arboristi v ČR. Na Slovensku sa objavila modifikovaná metodika vizuálneho hodnotenia statiky drevín (Dobrucká, 2003), ktorá však je podstatne jednoduchšia a menej preukazná. Vizuálne hodnotenie statiky stromov sa v tejto metodike udáva v 5 bodoch, závisí od vyvážení koruny, od umiestnenia ťažiska stromu, od jeho naklonenia, koreňového systému apod. Hodnota 5 znamená úplne rovný strom, ktorý rastie kolmo k zemi, má vyváženú korunu, je symetrický, dobre ukotvený. Čím je bodové hodnotenie nižšie, tým je strom nebezpečnejší. Prevádzková bezpečnosť je nesmierne dôležitý ukazovateľ, nakoľko za bezpečnosť stromov zodpovedá majiteľ stromu. V prípade, že strom spôsobí svojim pádom škodu, má poškodený nárok na náhradu tejto škody. Rôznym spôsobom deformované stromy sú vo svojich bizarných tvaroch určite zaujímavé a pôsobivé, avšak ich ponechanie na stanovisku je potrebné dôkladne zvážiť.
- 1- najlepšia - rovná, vyvážená koruna – strom nie je nebezpečný
  - 2- mierne naklonená a nevyvážená koruna, mierne poškodenie – nebezpečie zanedbateľné
  - 3- stredne naklonená a nevyvážená koruna, stredné poškodenie – strom stredne nebezpečný
  - 4- silne naklonený a nevyvážená koruna, výrazné poškodenie kmeňa – strom začne nebezpečný
  - 5- veľmi nebezpečný strom - okamžitý výrub, výrazne naklonený, nevyvážený a zároveň poškodená báza kmeňa, kostrové konáre, apod.
- Vitalita (životaschopnosť) drevín: môže byť vyjadrená samostatne, alebo je súčasťou syntetických ukazovateľov (napr. sadovnícka hodnota). Je to stav dreviny posudzovaný z hľadiska

fyziológického a z hľadiska biomechanického (statického). Často sa zamieňa v praxi so zdravotným stavom, vitalita však nehodnotí zdravotný stav. Vitalitu uvádzame ako doplňujúci údaj o stave súčasných stromov. Vitalita je uvádzaná na základe metodiky podľa Pejchala (1996)

- stupeň 0 – optimálny, stromy bez poškodenia, alebo iba s nepatrnými odchýlkami od normálu, s dobrým predpokladom dlhodobého zachovania tohto stavu.
- stupeň 1 – mierne znížená, stromy mierne poškodené, resp. vykazujúce mierne odchýlky od normálu. Fyziológická zložka vitality sa u mladších a stredne starých exemplárov môže s veľkou pravdepodobnosťou vrátiť k stupňu 0, ak pominú vonkajšie negatívne vplyvy. Biomechanické vlastnosti sú ešte natoľko nenarušené, že dávajú predpoklad dlhohodobej existencii. Niektoré mierne odchýlky od normálu, podľa ktorých sa usudzuje na fyziologickú vitalitu, nemusia vždy znamenať jej skutočný pokles. Týka sa to predovšetkým listovej plochy, ktorej mierne zmenšenie, určitá zmena farby atď. môžu byť prechodnou záležitosťou, vyvolanou napr. suchým rokom, jesennými mrazíkmi alebo silnou plodnosťou. U tohto stupňa fyziologickej vitality nemusia preto niekedy všetky jej čiastkové ukazovatele navzájom korelovať.
- stupeň 2 – stredne znížená, stromy výrazne poškodené, resp. vykazujúce výrazné odchýlky od normálu, ktorých existencia však nie je bezprostredne ohrozená. Fyziológická zložka vitality sa ešte môže u mladších a stredne starých stromov vo väčšom alebo v menšom rozsahu zlepšiť, ak sa podstatne obmedzí alebo celkom odstráni vonkajší negatívny vplyv. Za týchto podmienok sa dá u nich očakávať aspoň strednodobá existencia. Biomechanické vlastnosti umožňujú, niekedy za predpokladu použitia špeciálnych opatrení (napr. viazanie koruny), strednodobú existenciu, u mladších exemplárov s nezniženou fyziologickou vitalitou až dlhodobú existenciu.
- stupeň 3 – silne znížená, stromy veľmi silne poškodené, resp. vykazujúce veľmi silné odchýlky od normálu, ktorých existencia je ohrozená bezprostredne, alebo v priebehu pomerne krátkeho obdobia. Možnosť zlepšenia fyziologickej vitality je málo pravdepodobná. Biomechanické vlastnosti, aj za predpokladu v praxi používaných špeciálnych opatrení (ich možný prínos však často nezodpovedá vynaloženým nákladom), umožňujú nanajvýš krátkodobú existenciu.
- stupeň 4 – žiadna, stromy prakticky bez prejavov fyziologickej vitality, prípadne vyvrátené alebo zlomené. Prípadná schopnosť zregenerovať nadzemnú časť jedinca výmladkami z bázy kmeňa alebo koreňov nie je braná do úvahy, pretože z pohľadu funkcie v záhradnej a krajinárskej tvorbe sa jedná o „nového jedinca“.

➤ Perspektíva – zdravotný stav, estetická hodnota drevín, súčasný vek drevín dávajú predpoklad zotrvania dreviny na stanovisku. Dreviny sú zoradené do štyroch kategórií:

D - dlhodobá perspektíva (nad 50 rokov)

S - strednodobá (20-50 rokov)

K - krátkodobá (do 20 rokov)

0 - žiadna (okamžitý výrub)

➤ Predpokladaná etapa výrubu:

1.– okamžitý výrub

2.- výrub do 15-20 rokov

3.– výrub do 30-50 rokov

4.– dlhodobo zostávajúca drevina- hmotu nenahradiť

5.– dlhodobo zostávajúca drevina- kostra systému zelene

**Poznámka:** Analýza drevín vychádza zo súčasného stavu. Návrh na výruby vychádza zo zdravotného hľadiska drevín a nie z návrhov na ďalšie sadové úpravy územia.

## 2.2. Výsledky a hodnotenie

Základné hodnotenie je uvádzané podľa samostatných lokalít s výskytom drevín:

### **Lokalita č. 0:** Verejné priestranstvá obce

*Opis lokality:* Verejné priestranstvá obce mimo plôch popísaných nižšie. Ide zväčša o skupinové výsadby drevín na plochách zelene medzi cestou a oplotením rodinných domov.

*Zhodnotenie významu drevín:* Zväčša nesystematické výsadby drevín realizované občanmi obce v priestore pred vlastným rodinným domom. Časť týchto drevín bola vysadená nevhodne pod vzdušným NN vedením a po dorastení do istej výšky je ich koruna pravidelne zrezaná. Sadovnícka hodnota týchto drevín je pomerne nízka.

### **Lokalita č. 1:** Obecný cintorín

*Opis lokality:* Patrí tu samotný areál cintorína (parcela KN-C č. 4/1 a 4/3).

*Zhodnotenie významu drevín:* Jedná sa prevažne o líniové výsadby ihličnatých drevín okolo oplotenia a cesty. Tieto dreviny majú najmä estetický a krajínovotvorný význam. Vzhľadom na ich vzrast a celkovo malý podiel starších drevín v zastavanom území obce plnia taktiež renaturalizačnú funkciu (význam z hľadiska posilňovania prírodných prvkov v urbanizovanej krajine). Sadovnícka hodnota drevín je vysoká, najhodnotnejšie dreviny v zastavanom území obce s dlhodobou perspektívou ich ďalšieho zotrvania na stanovisku. Na časti západnej strany oplotenia sú vysadené nové jedince javora mliečneho v sponě cca 2 až 3 m. Na dosiahnutie cieľového sponě cca 6 až 8 m, bude v období do 20 rokov nutný výrub cca 1/3 stromov.

### **Lokalita č. 2:** Rímskokatolícky kostol

*Opis lokality:* Patria sem výsadby okolo rímskokatolíckeho kostola (parcela KN-C č. 2/1).

*Zhodnotenie významu drevín:* V tesnej blízkosti kostola sa nachádzajú 3 staršie jedince lipy malolistej. Tieto stromy majú spolu s lipami na starom cintoríne najvyššiu sadovnícku hodnotu v obci s dlhodobou perspektívou ich ďalšieho zotrvania na stanovisku. Výsadby tujovcov okolo plotu pri miestnej ceste majú doplnkový a krátkodobý charakter. Výsadby na tejto lokalite majú najmä estetický a krajínovotvorný význam.

### **Lokalita č. 3:** Areál Obecného úradu a MŠ

*Opis lokality:* Patrí tu spoločný areál Obecného úradu a Materskej škôlky (parcela KN-C č. 78).

*Zhodnotenie významu drevín:* Jedná sa zväčša o nové výsadby javora mliečneho a tisa v menšom sponě. Iba v SV rohu sa nachádza skupina drevín tvorená borovicou lesnou. Sadovnícka hodnota drevín na tejto lokalite je momentálne pomerne nízka, avšak tieto výsadby majú dlhodobú perspektívu.

### **Lokalita č. 4:** Obecný park

*Opis lokality:* Oplotení park okolo pamätníka v centre obce (parcela KN-C č. 413)

*Zhodnotenie významu:* Staršie výsadby okolo potoka (lipa, breza, orech) doplnené smerom k ceste novšími výsadbami ozdobných stromov a krov. Výsadby na tejto lokalite majú najmä estetický a pietny význam. Sadovnícka hodnota drevín je rozdielna, avšak celková hodnota celej lokality je vysoká. Výsadby s dlhodobou perspektívou.

### **Lokalita č. 5:** Starý cintorín

*Opis lokality:* Starší, dlhodobo nevyužívaný cintorín (parcela KN-C č. 344/1).

*Zhodnotenie významu drevín:* Na tejto lokalite sa vyskytujú dreviny (lipa) s najvyššou hodnotou v obci. V tesnej blízkosti kostola sa nachádzajú 3 staršie jedince lipy malolistej. Tieto stromy majú spolu s lipami na starom Jedná sa o staršie, pomerne zdravé jedince s dlhodobou perspektívou. Na západnej strane cintorína sa nachádzajú ostatky výsadiieb ovocných drevín (slivka, čerešňa), ktorých zdravotný stav je poškodený vekom – dreviny s krátkodobou perspektívou.

Súpis drevín: Stromy

IČD	Názov latinský	Názov slovenský	typ	lokalita	obvod kmeňa (cm)	priemer koruny (m)	výška (m)	Spoloč. hodnota	Relatívne dosiahnuteľný vek	sadovnícka hodnota	stupeň poškodenia	Statika	vitalita	Perspektíva	etapa výrubu	návrh	foto	mapový list č.	poznámka
1.	Tilia cordata	lipa malolistá	SL	1	121-130	8	16	1 402,10 €	1.1	5	0	1	0	D	5	Rez koruny			
2	Pinus sylvestris	borovica lesná	SI	1	81-90	6	14	1 075,48 €	2.1	4	0	1	0	D	4				
3	Pinus sylvestris	borovica lesná	SI	1	131-160	6	14	1 792,46 €	2.1	4	0	1	0	D	4				
4	Pinus sylvestris	borovica lesná	SI	1	91-100	6	14	1 194,97 €	2.1	4	0	1	0	D	4		1		
5	Pinus sylvestris	borovica lesná	SI	1	121-130	5	14	1 553,47 €	2.1	4	0	1	0	D	4		1		
6	Pinus sylvestris	borovica lesná	SI	1	131-160	5	17	1 792,46 €	2.1	4	0	1	0	D	4		1		
7	Pinus sylvestris	borovica lesná	SI	1	131-160	5	17	1 792,46 €	2.1	4	0	1	0	D	4		1		
8	Pinus sylvestris	borovica lesná	SI	1	131-160	5	16	1 792,46 €	2.1	4	0	1	0	D	4		1		
9	Pinus sylvestris	borovica lesná	SI	1	111-120	5	12	1 433,98 €	2.1	4	0	1	0	D	4		1		
10	Pinus sylvestris	borovica lesná	SI	1	101-110	6	12	1 314,47 €	2.1	4	0	1	0	D	4		1		
11	Pinus sylvestris	borovica lesná	SI	1	91-100	1	6	621,39 €	2.1	1	4	1	4	O	1	výrub	1		zlomený kmeň
12	Pinus sylvestris	borovica lesná	SI	1	111-120	5	14	1 433,98 €	2.1	4	0	1	0	D	4				
13.	Pinus sylvestris	borovica lesná	SI	1	131-160	5	14	1 792,46 €	2.1	4	0	1	0	D	4				
14.	Pinus sylvestris	borovica lesná	SI	1	131-160	5	14	1 792,46 €	2.1	4	0	1	0	D	4				
15.	Pinus sylvestris	borovica lesná	SI	1	121-130	5	14	1 553,47 €	2.1	4	0	1	0	D	4				
16.	Pinus sylvestris	borovica lesná	SI	1	111-120	6	14	1 433,98 €	2.1	4	0	1	0	D	4				
17.	Pinus sylvestris	borovica lesná	SI	1	111-120	5	15	1 433,98 €	2.1	4	0	1	0	D	4				
18.	Pinus sylvestris	borovica lesná	SI	1	131-160	5	14	1 792,46 €	2.1	4	0	1	0	D	4				
19.	Pinus sylvestris	borovica lesná	SI	1	131-160	5	14	1 792,46 €	2.1	4	0	1	0	D	4				
20.	Pinus sylvestris	borovica lesná	SI	1	161-190	5	14	2 031,47 €	2.1	4	0	1	0	D	4				
21.	Picea abies	smrek obyčajný	SI	1	101-110	4	14	1 314,47 €	2.1	4	0	1	0	D	4				
22.	Picea abies	smrek obyčajný	SI	1	91-100	5	14	1 194,97 €	2.1	4	0	1	0	D	4				
23.	Acer platanoides	javor mliečny	SL	1		0,5	4	65,72 €	1.2	0	0	1	0	D	5	Preriedenie výsadiel na spon 6-8 m (10-15 rokov)	2		Súčasný spon výsadiel 2-3 m
24.	Acer platanoides	javor mliečny	SL	1		0,5	2	43,81 €	1.2	0	0	1	0	K	2		2		
25.	Acer platanoides	javor mliečny	SL	1		0,5	1,5	43,81 €	1.2	0	0	1	0	K	2		2		
26.	Acer platanoides	javor mliečny	SL	1		0,5	0,5	8,75 €	1.2	0	0	1	0	D	5		2		
27.	Acer platanoides	javor mliečny	SL	1		0,5	1	17,52 €	1.2	0	0	1	0	K	2		2		
28.	Acer platanoides	javor mliečny	SL	1		0,5	1,5	43,81 €	1.2	0	0	1	0	K	2		2		
29.	Acer platanoides	javor mliečny	SL	1		0,5	1	17,52 €	1.2	0	0	1	0	D	5		2		

IČD	Názov latinský	Názov slovenský	typ	lokality	obvod kmeňa (cm)	priemer koruny (m)	výška (m)	Spoloč. hodnota	Relatívne dosiahnuteľný vek	sadovnícka hodnota	stupeň poškodenia	Statika	vitalita	Perspektíva	etapa výrubu	návrh	foto	mapový list č.	poznámka
30.	Acer platanoides	javor mliečny	SL	1		0,5	1	17,52 €	1.2	0	0	1	0	K	2	Preriedenie výsadiieb na spon 6-8 m (10-15 rokov)	2		Súčasný spon výsadiieb 2-3 m
31.	Acer platanoides	javor mliečny	SL	1		0,5	1,5	43,81 €	1.2	0	0	1	0	K	2		2		
32.	Acer platanoides	javor mliečny	SL	1		0,5	2	17,52 €	1.2	0	0	1	0	D	5		2		
33.	Acer platanoides	javor mliečny	SL	1		0,5	2	17,52 €	1.2	0	0	1	0	K	2		2		
34.	Acer platanoides	javor mliečny	SL	1		0,5	1	17,52 €	1.2	0	0	1	0	K	2		2		
35.	Acer platanoides	javor mliečny	SL	1		0,5	1	17,52 €	1.2	0	0	1	0	D	5		2		
36.	Acer platanoides	javor mliečny	SL	1		0,5	1,5	43,81 €	1.2	0	0	1	0	K	2		2		
37.	Acer platanoides	javor mliečny	SL	1		0,5	2,5	65,72 €	1.2	0	0	1	0	K	2		2		
38.	Acer platanoides	javor mliečny	SL	1		0,5	2	17,52 €	1.2	0	0	1	0	D	5		2		
39.	Acer platanoides	javor mliečny	SL	1		0,5	1,5	43,81 €	1.2	0	0	1	0	K	2		2		
40.	Acer platanoides	javor mliečny	SL	1		0,5	1	17,52 €	1.2	0	0	1	0	D	5		2		
41.	Acer platanoides	javor mliečny	SL	1		0,5	2,5	65,72 €	1.2	0	0	1	0	D	5		2		
42.	Thuja occidentalis	tuja západná	SI	1	110-120	2	10	1 183,20 €	3.1	4	1	1	1	K	2		3		vrástá do hrobov
43.	Thuja occidentalis	tuja západná	SI	1	63/53	2	6	1 398,12 €	3.1	4	1	1	1	K	2		3		vrástá do hrobov
44.	Thuja occidentalis	tuja západná	SI	1	71-80	2	8	860,38 €	3.1	4	1	1	1	K	2		3		vrástá do hrobov
45.	Platycladus orientalis	tujovec východný	SI	1	51-60	2	7	645,29 €	3.1	3	1	1	1	K	2		3		vrástá do hrobov
46.	Platycladus orientalis	tujovec východný	SI	1	51-60	2	5	645,29 €	3.1	3	1	1	1	K	2		3		vrástá do hrobov
47.	Platycladus orientalis	tujovec východný	SI	1	51-60	2	8	645,29 €	3.1	3	1	1	1	S	3				
48.	Platycladus orientalis	tujovec východný	SI	1	51-60	2	8	645,29 €	3.1	3	1	1	1	S	3				
49.	Platycladus orientalis	tujovec východný	SI	1	81-90	2	8	967,93 €	3.1	3	1	1	1	S	3				
50.	Platycladus orientalis	tujovec východný	SI	1	68/56	2	8	1 118,50 €	3.1	3	2	1	2	K	2				
51.	Platycladus orientalis	tujovec východný	SI	1	61-70	2	8	602,27 €	3.1	3	2	1	2	K	2		5		
52.	Platycladus orientalis	tujovec východný	SI	1	61-70	2	8	602,27 €	3.1	3	2	1	2	K	2				
53.	Platycladus orientalis	tujovec východný	SI	1	88/65	2	8	1 720,76 €	3.1	3	1	1	1	S	3				
54.	Platycladus orientalis	tujovec východný	SI	1	93/65	2	8	1 828,31 €	3.1	3	1	1	1	S	3				
55.	Platycladus orientalis	tujovec východný	SI	1	74/50/64	2	8	2 150,95 €	3.1	3	1	1	1	S	3				
56.	Platycladus orientalis	tujovec východný	SI	1	38/44/57	2	8	1 433,97 €	3.1	3	1	1	1	S	3				
57.	Platycladus orientalis	tujovec východný	SI	1	34/44	2	8	716,99 €	3.1	3	1	1	1	S	3				
58.	Platycladus orientalis	tujovec východný	SI	1	46-50	2	8	537,73 €	3.1	3	1	1	1	S	3				
59.	Platycladus orientalis	tujovec východný	SI	1	62/53	2	8	1 398,12 €	3.1	3	1	1	1	S	3				
60.	Platycladus orientalis	tujovec východný	SI	1	101-110	2	8	1 183,02 €	3.1	3	1	1	1	S	3				
61.	Platycladus orientalis	tujovec východný	SI	1	61-70	2	8	752,84 €	3.1	3	1	1	1	S	3				



IČD	Názov latinský	Názov slovenský	typ	lokalita	obvod kmeňa (cm)	priemer koruny (m)	výška (m)	Spoloč. hodnota	Relatívne dosiahnuteľný vek	sadovnícka hodnota	stupeň poškodenia	Statika	vitalita	Perspektíva	etapa výrubu	návrh	foto	mapový list č.	poznámka
62.	Picea pungens	smrek pichľavý	SI	1	81-90	5	12	1 075,48 €	2.1	3	1	1	1	D	4				
63.	Picea pungens	smrek pichľavý	SI	1	121-130	5	14	1 553,47 €	2.1	3	1	1	1	D	4				
64.	Tilia cordata	lipa malolistá	SL	1	121-130	8	12	1 402,10 €	1.1	5	0	1	0	D	5	Rez koruny			
65.	Pinus sylvestris	borovica lesná	SI	1	121-130	5	14	1 553,47 €	2.1	4	0	1	0	D	4		4		
66.	Pinus sylvestris	borovica lesná	SI	1	61-70	5	12	836,48 €	2.1	4	0	1	0	D	4		4		
67.	Pinus sylvestris	borovica lesná	SI	1	131-160	6	16	1 792,46 €	2.1	4	0	1	0	D	4		4		
68.	Pinus sylvestris	borovica lesná	SI	1	111-120	6	16	1 433,98 €	2.1	4	0	1	0	D	4		4		
69.	Pinus sylvestris	borovica lesná	SI	1	121-130	6	16	1 553,47 €	2.1	4	0	1	0	D	4	Rez koruny	4		
70.	Tilia cordata	lipa malolistá	SL	1	121-130	8	12	1 402,10 €	1.1	5	0	1	0	D	5		4		
71.	Pinus nigra	borovica čierna	SI	1	121-130	5	14	1 553,47 €	2.1	4	0	1	0	D	4				
72.	Pinus nigra	borovica čierna	SI	1		0,5	0,6	26,28 €	1.2	0	0	1	0	D	5				
73.	Pinus nigra	borovica čierna	SI	1		0,5	0,6	26,28 €	1.2	0	0	1	0	S	3				
74.	Pinus nigra	borovica čierna	SI	1		0,5	0,6	26,28 €	1.2	0	0	1	0	D	5				
75.	Pinus nigra	borovica čierna	SI	1		0,5	0,6	26,28 €	1.2	0	0	1	0	S	3				
76.	Pinus nigra	borovica čierna	SI	1		0,5	0,6	26,28 €	1.2	0	0	1	0	D	5				
77.	Platycladus orientalis	tujovec východný	SI	2	51-60	2	8	645,29 €	3.1	3	0	1	0	K	2				
78.	Platycladus orientalis	tujovec východný	SI	2	51-60	2	8	387,17 €	3.1	2	3	1	3	K	2				
79.	Platycladus orientalis	tujovec východný	SI	2	51-60	2	8	645,29 €	3.1	3	0	1	0	K	2	Rez koruny			
80.	Tilia cordata	lipa malolistá	SL	2	251-280	9	18	2 033,05 €	1.1	5	2	2	2	D	5		6		
81.	Platycladus orientalis	tujovec východný	SI	2	51-60	2	8	387,17 €	3.1	2	3	1	3	K	2				
82.	Platycladus orientalis	tujovec východný	SI	2	71-80	2	10	860,38 €	3.1	3	0	1	1	K	2				
83.	Platycladus orientalis	tujovec východný	SI	2	54/38/56	3	10	1 649,06 €	3.1	3	1	1	0	S	3				
84.	Platycladus orientalis	tujovec východný	SI	2	51-60	2	8	645,29 €	3.1	3	1	1	0	S	3				
85.	Platycladus orientalis	tujovec východný	SI	2	51-60	2	8	645,29 €	3.1	3	1	1	0	S	3				
86.	Platycladus orientalis	tujovec východný	SI	2	82/35/41	4	10	1 347,94 €	3.1	3	3	1	2	K	2				pod NN vedením
87.	Platycladus orientalis	tujovec východný	SI	2	88/43/41	4	10	1 462,66 €	3.1	3	3	1	2	K	2				
88.	Platycladus orientalis	tujovec východný	SI	2	51-60	2	8	645,29 €	3.1	3	1	1	0	S	3				
89.	Platycladus orientalis	tujovec východný	SI	2	72/44/41	3	8	1 720,77 €	3.1	3	1	1	0	S	3				
90.	Platycladus orientalis	tujovec východný	SI	2	71-80	2	10	860,38 €	3.1	3	1	1	0	S	3				
91.	Platycladus orientalis	tujovec východný	SI	2	61-70	2	8	602,27 €	3.1	3	2	1	2	K	2				
92.	Platycladus orientalis	tujovec východný	SI	2	61-70	2	8	752,84 €	3.1	3	1	1	0	S	3				

IČD	Názov latinský	Názov slovenský	typ	lokalita	obvod kmeňa (cm)	priemer koruny (m)	výška (m)	Spoloč. hodnota	Relatívne dosiahnuteľný vek	sadovnícka hodnota	stupeň poškodenia	Statika	vitalita	Perspektíva	etapa výrubu	návrh	foto	mapový list č.	poznámka	
93.	Platycladus orientalis	tujovec východný	SI	2	61-70	2	8	752,84 €	3.1	3	1	1	0	S	3					
94.	Platycladus orientalis	tujovec východný	SI	2	61-70	2	8	752,84 €	3.1	3	1	1	0	S	3					
95.	Picea abies	smrek obyčajný	SI	2	61-70	4	10	669,19 €	2.1	2	2	1	1	K	2					
96.	Picea abies	smrek obyčajný	SI	2	46-50	4	10	477,98 €	2.1	2	2	1	1	K	2					
97.	Tilia cordata	lipa malolistá	SL	2	161-190	9	16	1 708,82 €	1.1	5	0	1	0	D	5		7			
98.	Platycladus orientalis	tujovec východný	SI	2	21-25	1	3	258,91 €	3.1	3	1	1	1	K	2					
99.	Platycladus orientalis	tujovec východný	SI	2	21-25	1	5	258,91 €	3.1	3	1	1	1	K	2					
100.	Platycladus orientalis	tujovec východný	SI	2	21-25	1	5	258,91 €	3.1	3	1	1	1	K	2					
101.	Tilia cordata	lipa malolistá	SL	2	191-220	8	18	1 433,97 €	1.1	5	2	1	0	D	5	Rez koruny				
102.	Picea abies	smrek obyčajný	SI	2	81-90	3	10	1 075,48 €	2.1	3	0	1	0	S	3					
103.	Picea abies	smrek obyčajný	SI	2	71-80	3	12	955,98 €	2.1	3	0	1	0	S	3					
104.	Picea abies	smrek obyčajný	SI	2	61-70	3	10	836,48 €	2.1	3	0	1	0	S	3					
105.	Picea abies	smrek obyčajný	SI	2	61-70	3	10	836,48 €	2.1	3	0	1	0	S	3					
106.	Picea abies	smrek obyčajný	SI	2	46-50	3	10	597,48 €	2.1	3	0	1	0	S	3					
107.	Picea abies	smrek obyčajný	SI	2	41-45	3	10	478,00 €	2.1	3	0	1	0	S	3					
108.	Malus domestica	jabloň domáca	SL	0		1	2	29,87 €	3.1	0	0	1	0	K	2					
109.	Prunus domestica	slivka domáca	SL	0	80/63	3	4	458,87 €	3.1	2	3	2	2	K	2					
110.	Prunus domestica	slivka domáca	SL	0	40/40	3	4	200,75 €	3.1	2	3	2	2	K	2					
111.	Salix erithroflexuosa	vrba "kučeravá"	SL	0	71-80	3	3	507,86 €	3.1	4	0	1	0	S	3					
112.	Prunus domestica	slivka domáca	SL	0	46-50	3	4	197,17 €	3.1	2	3	2	2	K	2					
113.	Malus domestica	jabloň domáca	SL	0	51-60	4	4	310,69 €	3.1	3	2	2	1	K	2					
114.	Juglans regia	orech kráľovský	SL	0	61-70	5	6	497,90 €	2.1	3	1	1	1	S	3					
115.	Prunus domestica	slivka domáca	SL	0	36-40	3	4	125,47 €	3.1	2	3	2	2	K	2					
116.	Cerasus avium	čerešňa vtáčia	SL	0	111-120	6	6	693,09 €	3.1	3	2	2	2	K	2					
117.	Platycladus orientalis	tujovec východný	SI	0		1	2	29,87 €	3.1	3	1	1	1	K	2				Pod NN vedením	
118.	Platycladus orientalis	tujovec východný	SI	0		1	2	29,87 €	3.1	3	1	1	1	K	2					
119.	Picea abies	smrek obyčajný	SI	0	36-40	2	6	179,24 €	2.1	2	3	2	2	K	2					
120.	Picea abies	smrek obyčajný	SI	0	36-40	2	6	179,24 €	2.1	2	3	2	2	K	2					
121.	Picea abies	smrek obyčajný	SI	0	36-40	2	6	179,24 €	2.1	2	3	2	2	K	2					
122.	Platycladus orientalis	tujovec východný	SI	0		1	2	29,87 €	3.1	3	1	1	1	K	2					
123.	Picea abies	smrek obyčajný	SI	0	36-40	2	6	179,24 €	2.1	2	3	2	2	K	2					

IČD	Názov latinský	Názov slovenský	typ	lokalita	obvod kmeňa (cm)	priemer koruny (m)	výška (m)	Spoloč. hodnota	Relatívne dosiahnuteľný vek	sadovnická hodnota	stupeň poškodenia	Statika	vitalita	Perspektíva	etapa výrubu	návrh	foto	mapový list č.	poznámka
124.	Pinus sylvestris	borovica lesná	SI	3	81-90	4	7	896,23 €	2.1	4	0	1	0	D	5	orezať spodné konáre	8		
125.	Pinus sylvestris	borovica lesná	SI	3	71-80	4	7	796,65 €	2.1	4	0	1	0	D	5		8		
126.	Pinus sylvestris	borovica lesná	SI	3	81-90	4	7	896,23 €	2.1	4	0	1	0	D	5		8		
127.	Prunus domestica	slivka domáca	SL	3	71-80	4	6	507,86 €	3.1	3	1	1	1	K	2				
128.	Pinus sylvestris	borovica lesná	SI	3	81-90	4	7	896,23 €	2.1	4	0	1	0	D	5	orezať spodné konáre			
129.	Persica vulgaris	broskyňa obyčajná	SL	3			2	29,87 €	3.2	0	0	1	0	K	2				
130.	Acer platanoides	javor mliečny	SL	3		0,5	2	36,51 €	1.2	0	0	1	0	D	4	Tvarovať koruny, postupne (15-20 rokov) preriediť na spon 6-8 m			Súčasný spon výsadiieb 2-3 m, obmedzený priestor, pri dorastaní dôjde k tieneniu budovy MŠ a OcÚ
131.	Acer platanoides	javor mliečny	SL	3		0,5	2	36,51 €	1.2	0	0	1	0	S	2				
132.	Acer platanoides	javor mliečny	SL	3		0,5	2	36,51 €	1.2	0	0	1	0	D	4				
133.	Acer platanoides	javor mliečny	SL	3		0,5	2	36,51 €	1.2	0	0	1	0	S	2				
134.	Acer platanoides	javor mliečny	SL	3		0,5	2	36,51 €	1.2	0	0	1	0	D	4				
135.	Acer platanoides	javor mliečny	SL	3		0,5	2	36,51 €	1.2	0	0	1	0	S	2				
136.	Acer platanoides	javor mliečny	SL	3		0,5	2	36,51 €	1.2	0	0	1	0	D	4				
137.	Acer platanoides	javor mliečny	SL	3		0,5	2	36,51 €	1.2	0	0	1	0	S	2				
138.	Acer platanoides	javor mliečny	SL	3		0,5	2	36,51 €	1.2	0	0	1	0	D	4				
139.	Acer platanoides	javor mliečny	SL	3		0,5	2	36,51 €	1.2	0	0	1	0	S	2				
140.	Taxus baccata	tis obyčajný	SI	3		0,5	1	10,95 €	1.1	0	0	1	0	D	4				
141.	Taxus baccata	tis obyčajný	SI	3		0,5	1	10,95 €	1.1	0	0	1	0	D	4				
142.	Taxus baccata	tis obyčajný	SI	3		0,5	1	10,95 €	1.1	0	0	1	0	D	4				
143.	Taxus baccata	tis obyčajný	SI	3		0,5	1	10,95 €	1.1	0	0	1	0	D	4				
144.	Acer platanoides	javor mliečny	SL	3		0,5	1,5	36,51 €	1.2	0	0	1	0	D	4	Tvarovať koruny, postupne (15-20 rokov) preriediť na spon 6-8 m			Súčasný spon výsadiieb 2-3 m, obmedzený priestor
145.	Acer platanoides	javor mliečny	SL	3		0,5	1,5	36,51 €	1.2	0	0	1	0	S	2				
146.	Acer platanoides	javor mliečny	SL	3		0,5	1,5	36,51 €	1.2	0	0	1	0	D	4				
147.	Acer platanoides	javor mliečny	SL	3		0,5	1,5	36,51 €	1.2	0	0	1	0	S	2				
148.	Acer platanoides	javor mliečny	SL	3		0,5	1,5	36,51 €	1.2	0	0	1	0	D	4				
149.	Acer platanoides	javor mliečny	SL	3		0,5	1,5	36,51 €	1.2	0	0	1	0	S	2				
150.	Acer platanoides	javor mliečny	SL	3		0,5	1,5	36,51 €	1.2	0	0	1	0	D	4				
151.	Acer platanoides	javor mliečny	SL	3		0,5	1,5	36,51 €	1.2	0	0	1	0	S	2				
152.	Acer platanoides	javor mliečny	SL	3		0,5	1,5	36,51 €	1.2	0	0	1	0	D	4				

IČD	Názov latinský	Názov slovenský	typ	lokalita	obvod kmeňa (cm)	priemer koruny (m)	výška (m)	Spoloč. hodnota	Relatívne dosiahnuteľný vek	sadovnícka hodnota	stupeň poškodenia	Statika	vitalita	Perspektíva	etapa výrubu	návrh	foto	mapový list č.	poznámka
153.	Acer platanoides	javor mliečny	SL	3		0,5	1,5	36,51 €	1.2	0	0	1	0	D	4	Tvarovať koruny, postupne (15-20 rokov) preriediť na spon 6-8 m			Súčasný spon výsadiieb 2-3 m, obmedzený priestor
154.	Acer platanoides	javor mliečny	SL	3		0,5	1,5	36,51 €	1.2	0	0	1	0	D	4				
155.	Acer platanoides	javor mliečny	SL	3		0,5	1,5	36,51 €	1.2	0	0	1	0	S	2				
156.	Acer platanoides	javor mliečny	SL	3		0,5	1,5	36,51 €	1.2	0	0	1	0	D	4				
157.	Acer platanoides	javor mliečny	SL	3		0,5	1,5	36,51 €	1.2	0	0	1	0	D	4				
158.	Acer platanoides	javor mliečny	SL	3		0,5	1,5	36,51 €	1.2	0	0	1	0	S	2				
159.	Acer platanoides	javor mliečny	SL	3		0,5	1,5	36,51 €	1.2	0	0	1	0	D	4				
160.	Aesculus hippocastanum	pagaštan korský	SL	3	81-90	5	8	663,87 €	2.1	4	0	1	0	D	5				
161.	Rhus typhina	sumach pálkový	SL	3		1	2	29,87 €	3.2	3	0	1	0	K	2				
162.	Platycladus orientalis	tujovec východný	SI	3	50/58	1	8	985,85 €	3.1	3	1	2	1	K	2		9		
163.	Thuja occidentalis Smaragd	tuja západná	SI	0		2	4	44,81 €	3.1	4	0	2	0	S	3		10		
164.	Thuja occidentalis Smaragd	tuja západná	SI	0		2	4	44,81 €	3.1	4	0	2	0	S	3		10		
165.	Thuja occidentalis Smaragd	tuja západná	SI	0		2	4	44,81 €	3.1	4	0	2	0	S	3				
166.	Thuja occidentalis Smaragd	tuja západná	SI	0		2	4	44,81 €	3.1	4	0	2	0	S	3				
167.	Thuja occidentalis Smaragd	tuja západná	SI	0		2	4	44,81 €	3.1	4	0	2	0	S	3				
168.	Tilia cordata	lipa malolistá	SL	0	41-45	2	4	328,61 €	1.1	4	1	1	0	S	3				
169.	Picea abies	smrek obyčajný	SI	0	21-25	2	4	129,46 €	2.1	2	3	1	2	K	2	Výrub v období 5-10 rokov, náhrada drevinami so vzrastom do 3 m			pod NN vedením
170.	Larix decidua	smrekovec opadavý	SI	0	51-55	3	4	394,34 €	1.2	2	3	1	2	K	2				
171.	Picea abies	smrek obyčajný	SI	0	21-25	2	4	129,46 €	2.1	2	3	1	2	K	2				
172.	Larix decidua	smrekovec opadavý	SI	0	71-80	3	4	525,79 €	1.2	2	3	1	2	K	2				
173.	Picea abies	smrek obyčajný	SI	0	26-30	2	4	39,41 €	2.1	2	3	1	2	K	2				
174.	Picea abies	smrek obyčajný	SI	0	131-160	4	12	1 493,72 €	2.1	4	1	1	1	D	4		10		

IČD	Názov latinský	Názov slovenský	typ	lokalita	obvod kmeňa (cm)	priemer koruny (m)	výška (m)	Spoloč. hodnota	Relatívne dosiahnuteľný vek	sadovnícka hodnota	stupeň poškodenia	Statika	vitalita	Perspektíva	etapa výrubu	návrh	foto	mapový list č.	poznámka
175.	Camaecyparis lawsoniana	cyprušteľ Lawsonov	SI	0		0,5	1,5	36,51 €	2.1	0	0	1	0	K	2				
176.	Camaecyparis lawsoniana	cyprušteľ Lawsonov	SI	0		0,5	1,5	36,51 €	2.1	0	0	1	0	K	2				
177.	Camaecyparis lawsoniana	cyprušteľ Lawsonov	SI	0		0,5	1,5	36,51 €	2.1	0	0	1	0	K	2				
178.	Camaecyparis lawsoniana	cyprušteľ Lawsonov	SI	0		0,5	1,5	36,51 €	2.1	0	0	1	0	K	2				
179.	Camaecyparis lawsoniana	cyprušteľ Lawsonov	SI	0		0,5	1,5	36,51 €	2.1	0	0	1	0	K	2				
180.	Camaecyparis lawsoniana	cyprušteľ Lawsonov	SI	0		0,5	1,5	36,51 €	2.1	0	0	1	0	K	2				
181.	Camaecyparis lawsoniana	cyprušteľ Lawsonov	SI	0		0,5	1,5	36,51 €	2.1	0	0	1	0	K	2				
182.	Picea abies	smrek obyčajný	SI	0	81-90	6	14	896,23 €	2.1	5	1	1	1	D	4		11		
183.	Picea abies	smrek obyčajný	SI	0	71-80	6	14	876,32 €	2.1	5	1	1	1	D	4		11		
184.	Picea pungens	smrek pichľavý	SI	0	111-120	6	14	1 194,98 €	2.1	5	1	1	1	D	4		11		
185.	Rhus typhina	sumach páľkový	KL	4		3	3	111,52 €	3.2	3	0	1	0	K	2		12		
186.	Magnolia x soulangiana	magnolia Soulangova	SL	4		1	1	16,72 €	3.1	0	0	1	0	S	3		12		
187.	Magnolia x soulangiana	magnolia Soulangova	SL	4		1	1	16,72 €	3.1	0	0	1	0	S	3		12		
188.	Magnolia x soulangiana	magnolia Soulangova	SL	4		2	2	41,82 €	3.1	0	0	1	0	S	3		12		
189.	Picea abies	smrek obyčajný	SI	4	91-100	6	14	1 394,13 €	2.1	4	0	1	0	D	5		12		
190.	Betula pendula	breza previsnutá	SL	4	131-160	5	12	1 463,84 €	3.1	4	1	1	1	S	4		12		
191.	Tilia cordata	lipa malolistá	SL	4	71-80	4	10	869,01 €	1.1	5	0	1	0	D	5		12		
192.	Juglans regia	orech kráľovský	SL	4	71-80	5	10	790,01 €	2.1	4	0	1	0	D	5		12		
193.	Tilia cordata	lipa malolistá	SL	4	101-110	4	10	1 329,08 €	1.1	5	0	1	0	D	5		12		
194.	Picea abies	smrek obyčajný	SI	4	61-70	4	8	975,90 €	2.1	4	1	1	1	D	5		12		
195.	Picea abies	smrek obyčajný	SI	4	71-80	4	10	1 115,31 €	2.1	4	0	1	0	D	5		12		
196.	Picea abies	smrek obyčajný	SI	4	46-50	4	7	697,06 €	2.1	4	0	1	0	D	5		12		
197.	Picea abies	smrek obyčajný	SI	4	81-90	5	8	17,42 €	2.1	4	1	1	1	D	5		12		
198.	Rhus typhina	sumach páľkový	KL	4		4	3	111,52 €	3.2	3	0	1	0	K	2		12		
199.	Magnolia x soulangiana	magnolia Soulangova	SL	4	53/64	4	4	1 171,07 €	3.1	4	0	1	0	S	3		12		
200.	Rhus typhina	sumach páľkový	KL	4		4	5	163,39 €	3.2	3	0	1	0	K	2		12		
201.	Rhus typhina	sumach páľkový	KL	4		3	2	111,52 €	3.2	3	0	1	0	K	2		12		
202.	Rhus typhina	sumach páľkový	KL	4		3	3	111,52 €	3.2	3	0	1	0	K	2		12		
203.	Picea abies	smrek obyčajný	SI	4	131-160	5	12	2 091,21 €	2.1	5	1	1	1	D	5		12		
204.	Rhus typhina	sumach páľkový	KL	4		4	4	162,64 €	3.2	3	0	1	0	K	2		12		
205.	Fraxinus excelsior	jaseň štíhly	SL	4	121-130	5	8	1 487,08 €	2.1	4	1	1	1	D	5		12		

IČD	Názov latinský	Názov slovenský	typ	lokalita	obvod kmeňa (cm)	priemer koruny (m)	výška (m)	Spoloč. hodnota	Relatívne dosiahnuteľný vek	sadovnícka hodnota	stupeň poškodenia	Statika	vitalita	Perspektíva	etapa výrubu	návrh	foto	mapový list č.	poznámka
206.	Rhus typhina	sumach pálkový	SL	4		5	3	111,52 €	3.2	3	0	1	0	K	2		12		
207.	Juniperus occidentalis	borievka západná	SI	0		1	2	33,19 €	2.1	3	1	1	1	K	2				
208.	Juniperus occidentalis	borievka západná	SI	0		1	2	33,19 €	2.1	3	1	1	1	K	2				
209.	Juniperus occidentalis	borievka západná	SI	0		1	2	33,19 €	2.1	3	1	1	1	K	2				
210.	Juniperus occidentalis	borievka západná	SI	0		1	2	33,19 €	2.1	3	1	1	1	K	2				
211.	Juniperus occidentalis	borievka západná	SI	0		1	2	33,19 €	2.1	3	1	1	1	K	2				
212.	Juniperus occidentalis	borievka západná	SI	0		1	2	33,19 €	2.1	3	1	1	1	K	2				
213.	Juniperus occidentalis	borievka západná	SI	0		1	2	33,19 €	2.1	3	1	1	1	K	2				
214.	Juniperus occidentalis	borievka západná	SI	0		1	2	33,19 €	2.1	3	1	1	1	K	2				
215.	Juniperus occidentalis	borievka západná	SI	0		1	2	33,19 €	2.1	3	1	1	1	K	2				
216.	Tilia cordata	lipa malolistá	SL	0	61-70	3	4	438,15 €	1.1	4	2	1	1	D	5		13		
217.	Tilia cordata	lipa malolistá	SL	5	221-250	8	20	1 787,69 €	1.1	5	2	2	2	D	5	Rez koruny			
218.	Salix erithroflexuosa	vŕba "kučeravá"	SL	5	15-16	2	2	107,55 €	3.1	3	0	1	0	S	3				
219.	Salix erithroflexuosa	vŕba "kučeravá"	SL	5	15-16	2	2	107,55 €	3.1	3	0	1	0	S	3				
220.	Cerasus avium	čerešňa vtáčia	SL	5	36-40	3	6	250,94 €	3.1	3	2	2	2	K	2				
221.	Cerasus avium	čerešňa vtáčia	SL	5	51-60	3	6	466,04 €	3.1	3	2	2	2	K	2				
222.	Juglans regia	orech kráľovský	SL	5	71-80	4	8	677,15 €	2.1	3	1	1	1	S	3				
223.	Prunus domestica	slivka domáca	SL	5	51-60	3	6	372,83 €	3.1	2	3	2	2	K	2				
224.	Prunus domestica	slivka domáca	SL	5	41-45	3	6	258,11 €	3.1	2	3	2	2	K	2				
225.	Prunus domestica	slivka domáca	SL	5	51-60	3	6	372,83 €	3.1	2	3	2	2	K	2				
226.	Prunus domestica	slivka domáca	SL	5	51-60	3	6	372,83 €	3.1	2	3	2	2	K	2				
227.	Prunus domestica	slivka domáca	SL	5	36-40	3	6	200,75 €	3.1	2	3	2	2	K	2				
228.	Prunus domestica	slivka domáca	SL	5	31-35	3	6	143,40 €	3.1	2	3	2	2	K	2				
229.	Picea abies	smrek obyčajný	SI	5	131-160	8	16	1 792,46 €	2.1	4	1	1	1	D	4		14		
230.	Tilia cordata	lipa malolistá	SL	5	161-190	8	14	1 708,82 €	1.1	5	1	1	1	D	5	Rez koruny	15		
231.	Tilia cordata	lipa malolistá	SL	5	161-190	8	14	1 708,82 €	1.1	5	1	1	1	D	5	Rez koruny	15		
232.	Tilia cordata	lipa malolistá	SL	5	36-40	4	8	306,70 €	1.1	3	1	1	2	S	4				
233.	Tilia cordata	lipa malolistá	SL	5	191-220	10	18	1 787,69 €	1.1	5	2	2	2	D	5	Rez koruny			
234.	Tilia cordata	lipa malolistá	SL	5	161-190	8	16	1 708,82 €	1.1	5	1	1	1	D	5	Rez koruny			
235.	Rhus typhina	sumach pálkový	KL	0		4	4	104,55 €	3.2	3	0	1	0	K	2				

IČD	Názov latinský	Názov slovenský	typ	lokalita	obvod kmeňa (cm)	priemer koruny (m)	výška (m)	Spoloč. hodnota	Relatívne dosiahnuteľný vek	sadovnícka hodnota	stupeň poškodenia	Statika	vitalita	Perspektíva	etapa výrubu	návrh	foto	mapový list č.	poznámka
236.	Rhus typhina	sumach páľkový	KL	0		5	4	104,55 €	3.2	3	0	1	0	K	2				
237.	Prunus domestica	slivka domáca	SL	0	33/40	5	5	388,62 €	3.1	2	3	2	2	K	2				
238.	Pinus sylvestris	borovica lesná	SI	0	91-100	6	15	995,81 €	2.1	4	0	1	0	D	4				
239.	Pinus sylvestris	borovica lesná	SI	0	101-110	6	15	1 095,39 €	2.1	4	0	1	0	D	4				
240.	Pinus sylvestris	borovica lesná	SI	0	101-110	6	15	1 095,39 €	2.1	4	0	1	0	D	4				
241.	Pinus sylvestris	borovica lesná	SI	0	91-100	6	15	995,81 €	2.1	4	0	1	0	D	4				
242.	Pinus sylvestris	borovica lesná	SI	0	71-80	6	15	796,65 €	2.1	4	0	1	0	D	4				
243.	Pinus sylvestris	borovica lesná	SI	0	71-80	6	15	796,65 €	2.1	4	0	1	0	D	4				

#### Kry a krovité porasty

IČD	Názov latinský	Názov slovenský	typ	lokalita	výmera v m2	% podiel na celkovej výmere	výška (m)	Spoloč. hodnota	Relatívne dosiahnuteľný vek	sadovnícka hodnota	stupeň poškodenia	Statika	vitalita	Perspektíva	etapa výrubu	návrh	foto	mapový list č.	poznámka
244.	Buxus sempervirens	krušpán vždyzelený	KL	2	12	100	3	458,87 €	3.1	4	0	1	1	K	2	tvorovať rezom			
245.	Thuja plicata	tuja riasnatá	KI	0	3	100	0,5	49,79 €	2.1	4	0	1	1	K	2				
246.	Spirea x vanhoutei	tavolník van Houteho	KL	0	10	100	1	74,65 €	3.2		0	1	1	K	2	tvorovať rezom			
247.	Thuja plicata	tuja riasnatá	KI	0	3	100	0,5	49,79 €	2.1	4	0	1	1	K	2				
248.	Thuja plicata	tuja riasnatá	KI	0	4	100	1	66,38 €	2.1	4	0	1	1	K	2				
249.	Forzithia x intermedia	zlatovka prostredná	KI	0	45	100	2,5	358,42 €	3.2	4	0	1	1	K	2	radikálny rez			
250.	Berberis thunbergii	Dráč Thunbergov	KL	4	40	60	0,5	480,93 €	3.2	0	0	1	1	K	2				
	Cotoneaster Skogsholmen	Skalník	KL			40			3.2										
251.	Buxus sempervirens	krušpán vždyzelený	KL	5	22	100	4	781,51 €	3.1	3	0	1	1	K	2	tvorovať rezom			
252.	Thuja plicata	tuja riasnatá	KI	0	6	100	1,5	199,16 €	2.1	3	0	1	1	K	2				

### **3) Návrhy rámcových opatrení na starostlivosť o dreviny**

#### **3.1) Všeobecné odporúčania starostlivosti o dreviny**

1. Podporovať dominantnosť sakrálnej architektúry zachovaním jestvujúcej kostrovej výsadby s postupným obnovením doprovodnej drevinovej vegetácie na pôvodných výsadbových princípoch (rámovanie, alejové prístupy, obvodová kompozícia...).
2. Preferovať výsadby drevín domáceho pôvodu, resp. uplatňovať také kultivary, ktoré sa vzhľadovo podobajú drevinám domácej proveniencie.
3. Nevysádzať invázne druhy drevín.
4. Pri výsadbe používať vyspelejšie jedince, najlepšie obaľované sadenice.
5. Zabezpečiť pravidelnú starostlivosť o výsadby (rez vyschnutých konárov stromov, pravidelné tvarovanie koruny stromov v priestoroch kde je nutné obmedzenie ich rastu, presvetľovacie a zmladzovacie rezy, polievanie najmä mladších výsadiieb ...). Tieto práce realizovať vhodnou technikou pod odborným dozomom.
6. Na verejných plochách, kde to dovoľujú rôzne obmedzenia (priestorové možnosti, ochranné pásma ciest a inžinierskych sietí) vysadiť nové dreviny. Dreviny vysádzať koncepčne na plochách definovaných v časti „C“ tejto dokumentácie. Pre jednotlivé plochy náhradnej výsadby spracovať realizačné projekty sadových úprav so zabezpečením ochrany výsadiieb.

#### **3.2) Odporúčania starostlivosti o dreviny na základe výsledkov analýzy súčasného stavu**

7. V priebehu 5 až 10 rokov zabezpečiť ošetrovanie korún (výrez vyschnutých konárov, tvarovanie koruny, ošetrovanie rán ...) líp rastúcich pri na oboch cintorínoch a pri rímskokatolíckom kostole – dreviny IČD: 1; 64; 80; 97; 101; 217; 230; 231; 233 a 234.
8. Výrub zlomenej borovice lesnej (IČD 11) na cintoríne.
9. V priebehu 10-15 rokov postupne preriediť nové výsadby javora (IČD 23 až 41) vysadené na cintoríne v sponke cca 2 až 3 m, s cieľom dosiahnuť cieľový spon 6-8 m. Výber realizovať postupne podľa ďalšieho vývoja drevín (zdravotný stav, poškodenie, tvar koruny ...).
10. Orezať spodné konáre borovíc (IČD 124; 125; 126; 128) rastúcich v areály materskej školy na podchodnú výšku 200-220 cm.
11. Pravidelne tvarovať koruny javorov (IČD 130 – 139; 144 – 159) za účelom obmedzenia výškového rastu, s postupným preriedením výsadiieb na spon 6-8 m v priebehu 15-20 rokov.
12. V priebehu cca 5-10 rokov odstrániť dreviny (IČD 169-173) rastúce pod NN vedením. Nahradiť ich drevinami s cieľovou výškou do 3 m.
13. Realizovať radikálny rez krov zlatovky prostrednej (IČD 249), následne vykonávať ich pravidelný rez v intervaloch 2-3 roky.
14. Zabezpečiť pravidelné tvarovanie všetkých krovitých výsadiieb a to najmä buxusov (IČD 244 a 251).

#### **3.3) Návrh použitia finančných prostriedkov určených na starostlivosť o dreviny**

V rámci návrhu opatrení je taktiež definovaný spôsob využitia účelovo viazaných finančnej prostriedkov, ktoré obec získala, resp. ešte získa ako finančnú náhradu za výrub drevín. Podľa § 48, odst. 1) zákona 543/2002 Z.z. o ochrane prírody a krajiny, je obec povinná tieto príjmy použiť výlučne na úhradu nákladov spojených so starostlivosťou o dreviny rastúce na jej území.



Na zabezpečenie výsadiieb a potrebnej starostlivosti o dreviny rastúce na území obce obec plánuje použiť účelovo viazané finančné prostriedky na tieto účely:

Spracovanie realizačných projektov sadových úprav pre nové výsadby.

- a) Realizácia nových výsadiieb – položky:
  - Odstránenie ruderálneho porastu (mechanicky resp. chemicky)
  - Obrobenie pôdy (prekopením, kultivátorovaním, rýľovaním, hrabaním – podľa potreby)
  - Plošná úprava terénu s urovnaním povrchu a doplnením ornice
  - Nevyhnutné spevnenie svahu zriadením oporného múrika z kameňa resp. gabiónov – podľa potreby pre zabezpečenie ochrany a stability výsadiieb
  - Výsadba drevín (výkop jamky, vysadenie, hnojenie, ukotvenie stromov)
  - Mulčovanie vysadených rastlín
- b) Ošetrovanie jestvujúcich výsadiieb (odburinenie, okopanie, odstránenie poškodených častí rastlín, hnojenie, polievanie, ozdravný rez starých stromov, rez a tvarovanie drevín, ochrana výsadiieb pred mechanickým poškodením....) – náklady na nákup materiálu a mzdu pracovníka cca 1 pracovník 8 mesiacov/rok (resp. úhrada prác zmluvným firmám)
- c) Nákup techniky pre zabezpečenie starostlivosti:
  - Krovínorez – obkásanie buriny okolo výsadiieb
  - Mobilná nádrž na vodu – polievanie drevín
  - Motorové záhradné nožnice – tvarovanie krov
  - Mechanické záhradné nožnice, motorová píla – rez a tvarovanie korún stromov
  - Multicar – prevoz drevín, materiálu, náradia, pracovníkov ...
  - Mobilný drvič – drvene konárov
  - Malotraktor – nosič pre ďalšie náradie na úpravu terénu, výsadby a polievanie
  - Vysokozdižná plošina – orezávanie korún vzrastlých stromov
- d) Nákup a inštalácia kamerového systému v centre obce pri štátnej ceste Obišovce – Kysak – vzhľadom na doterajšie skúsenosti obce so škodami spôsobenými vandalizmom na výsadbách ako aj prvkoch drobnej záhradnej architektúry v tejto oblasti, je pre ochranu jestvujúcich a najmä nových výsadiieb žiaduce zabezpečiť aj tento druh elektronickej ochrany výsadiieb.

#### 4) Zoznam a vymedzenie pozemkov vhodných na výsadbu drevín

Táto dokumentácia rieši iba pozemky nachádzajúce sa v zastavanom území obce Obišovce. V rámci územia mimo zastavaného územia sú pozemky vhodné na výsadbu definované v Projekte pozemkových úprav. Výsadby na týchto pozemkoch budú súčasťou realizácie technickej (stavebnej) časti pozemkových úprav.

Návrh pozemkov vhodných na výsadbu drevín v zastavanom území obce vychádzal z týchto podkladov resp. obmedzení:

- *analýzy súčasného stavu výsadiet v zastavanom území obce*
- *analýzy súčasného a predpokladaného využitia nezastavaných verejných pozemkov*
- *vlastníckych vzťahov k pozemkom*: Prednostne boli vytypované pozemky vo vlastníctve obce. Pozemky vo vlastníctve iných vlastníkov (Evanjelický cirkevný zbor a.v., Rímskokatolícka cirkev, Železnice SR) boli do zoznamu zaradené za predpokladu, že sú aspoň čiastočne využívané verejnosťou alebo sú vizuálne spojené s verejným priestranstvom obce. Na realizáciu výsadiet na pozemkoch mimo vlastníctva obce, je potrebný súhlas vlastníkov týchto pozemkov.
- *existencia jestvujúcich podzemných a nadzemných inžinierskych sietí a ich ochranných pásiem.*

Ochranné pásma sú určené takto :

- vonkajšie elektrické vedenia do 35kV	10 m od krajného vodiča
- podzemné vonkajšie elektrické vedenia do 110kV	1 m od krajného kábla
- slaboprúdové vedenia	1,5 m od krajného vodiča
- vodovod a kanalizácia do DN 500mm	1,5 m od okraja potrubia
nad DN 500mm	2,5m od okraja potrubia
- NTL a STL plynovody a prípojky v zastavanom území	1 m od osi plynovodu
- železničné ochranné pásma pri celoštátnej a regionálnej dráhe	60 m od osi krajnej koľaje

- *účel a estetický význam navrhovaných výsadiet*

Po spracovaní priestorovej syntézy vychádzajúcej z uvedených podkladov, bolo vytypovaných 15 samostatných lokalít vhodných na výsadby drevín a realizáciu doplnkových prvkov. V rámci týchto plôch je uvedený základný popis charakteru a účelu výsadby. Pri niektorých lokalitách je nutné v rámci výsadiet realizovať taktiež terénne úpravy, resp. niektoré technické prvky (oporné múriky, chodníky ...), tak aby bol zabezpečený účel a ochrana výsadiet. Ku každej lokalite je priložená situácia na podklade katastrálnej mapy so schematickým znázornením umiestnenia navrhovaných výsadiet. Takto spracovaný zoznam lokalít vhodných na výsadby bol predložený na odsúhlasenie obecnému zastupiteľstvu, ktoré odsúhlasilo tieto lokality:

**Lokalita č. 1:**

Parcela KN-C : č. 648/2 a 633

*Druh pozemku podľa registra KN:* zastavané plochy a nádvoría

*Popis územia:* Svah medzi križovatkou štátnej cesty III/546001 s miestnou komunikáciou (MK) a oplotením súkromného pozemku rodinného domu č. 36. Jedná sa o roh svahov pozdĺž štátnej cesty a MK. V súčasnosti je tento rohový svah, s väčším sklonom, zarastený ruderalnými bylinami, bez väčšej ekologickej a estetickej hodnoty. Svah sa nachádza na vstupe do obce Obišovce v smere od diaľnice D1 a tvorí jeden z prvých pohľadov pre vozidlá prichádzajúce do obce.

*Navrhovaný charakter výsadiieb:* Vzhľadom na umiestnenie lokality sa navrhuje výsadba okrasných druhov drevín s pestrejším sfarbením listov a kvetov napr. *Potentilla fruticosa*, *Euonymus x*, *Berberis thunbergii x*, *Juniperus x*, *Hydrangea paniculata* a pod. Súčasťou konečnej úpravy plochy by mala byť uvítacia tabuľa obce. Plocha výsadiieb cca 30 m<sup>2</sup>.

*Požiadavky na úpravu územia:* Z dôvodu stabilizácie svahu a prípravy územia na výsadby je nutné v rámci výsadiieb realizovať výstavbu oporného múrika okolo chodníka v celkovej dĺžke 12 m, s výškou múrika nad terénom 1 m.

*Účel výsadby:* Vytvorenie estetického prvku pri vstupe do obce.

**Lokalita č. 2:**

Parcela KN-C : č. 633

*Druh pozemku podľa registra KN:* zastavané plochy a nádvoría.

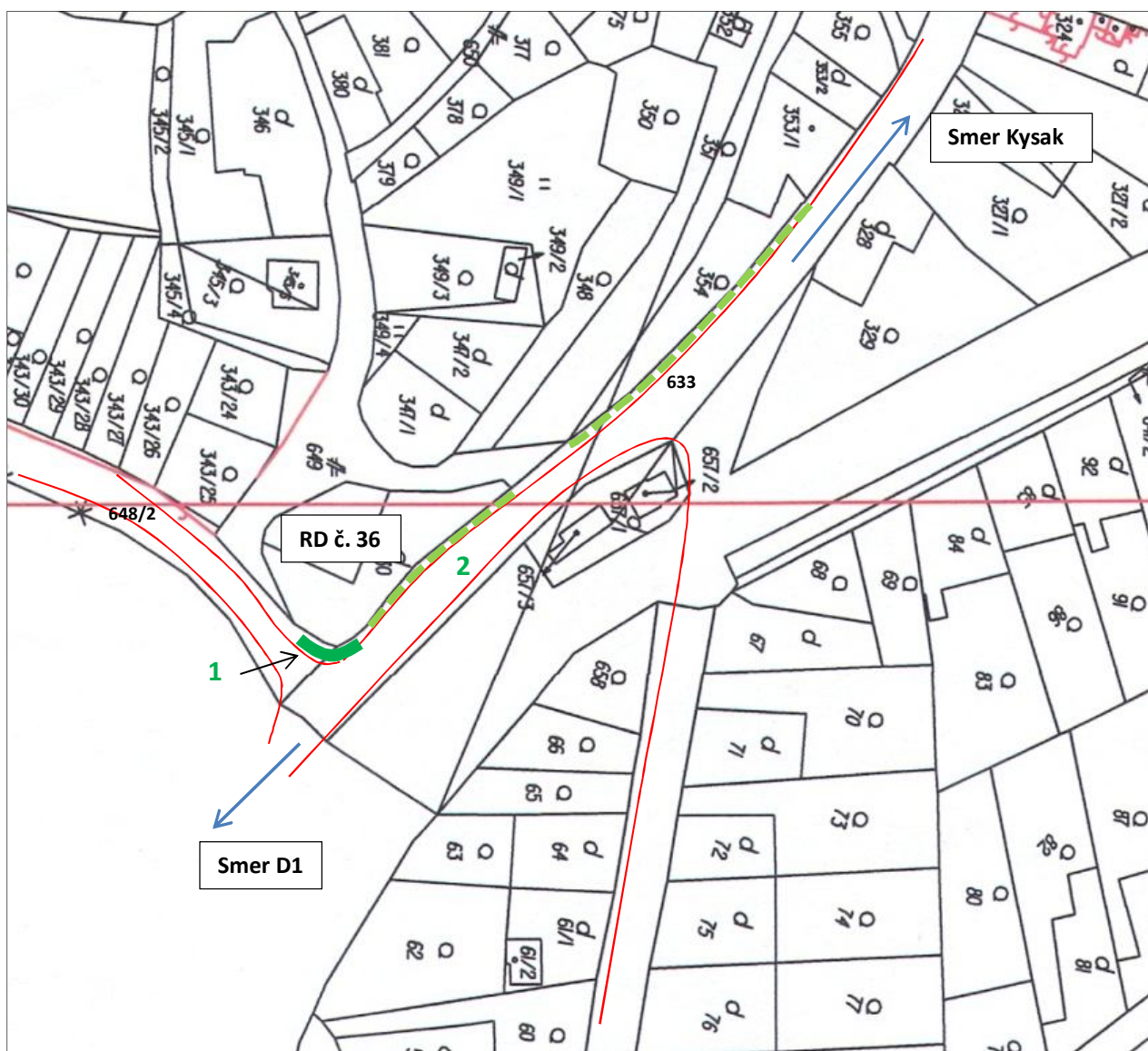
*Popis územia:* Svah medzi štátnou cestou III/546001 a oplotením súkromných pozemkov. Svah je prerušený miestnou komunikáciou. Táto lokalita priamo nadväzuje na lokalitu č. 1. V súčasnosti je tento svah zarastený ruderalnými bylinami, bez väčšej ekologickej a estetickej hodnoty. Svah sa nachádza na vstupe do obce Obišovce v smere od diaľnice. Na časti pozemku obec plánuje zriadiť odstavňú plochu pre osobné autá.


*Navrhovaný charakter výsadiieb:* Navrhuje sa výsadba nízky pôdopokryvných krov, ktoré postupne pokryjú celý svah. Plocha výsadiieb cca 250 m<sup>2</sup>. Odporúčané druhy: *Juniperus horizontalis*, *Juniperus squamata*, *Juniperus chinensis x media*, *Hedera helix*, *Euonymus fortunei*, *Potentilla fruticosa*, *Origanum vulgare*, *Rosa Sonnenschirm*, *Cotoneaster dammeri*, *Salvia officinalis* ...

*Požiadavky na úpravu územia:* Bez požiadaviek na úpravy územia mimo priamych výsadiieb drevín. Časť svahu, pod ktorým sa plánuje zriadenie odstavnej plochy je možné vysádzať až po ukončení úpravy tejto plochy.

*Účel výsadby:* Zvýšenie podielu drevín na verejných priestranstvách, estetický účelu a zníženie nákladov na údržbu zatravneneho svahu.

Schematický náčrt umiestnenia výsadiel: **Lokalita č. 1 a 2**



 Lokalita č. 1

 Lokalita č. 2

### Lokalita č. 3:

Parcela KN-C : č. 344/1

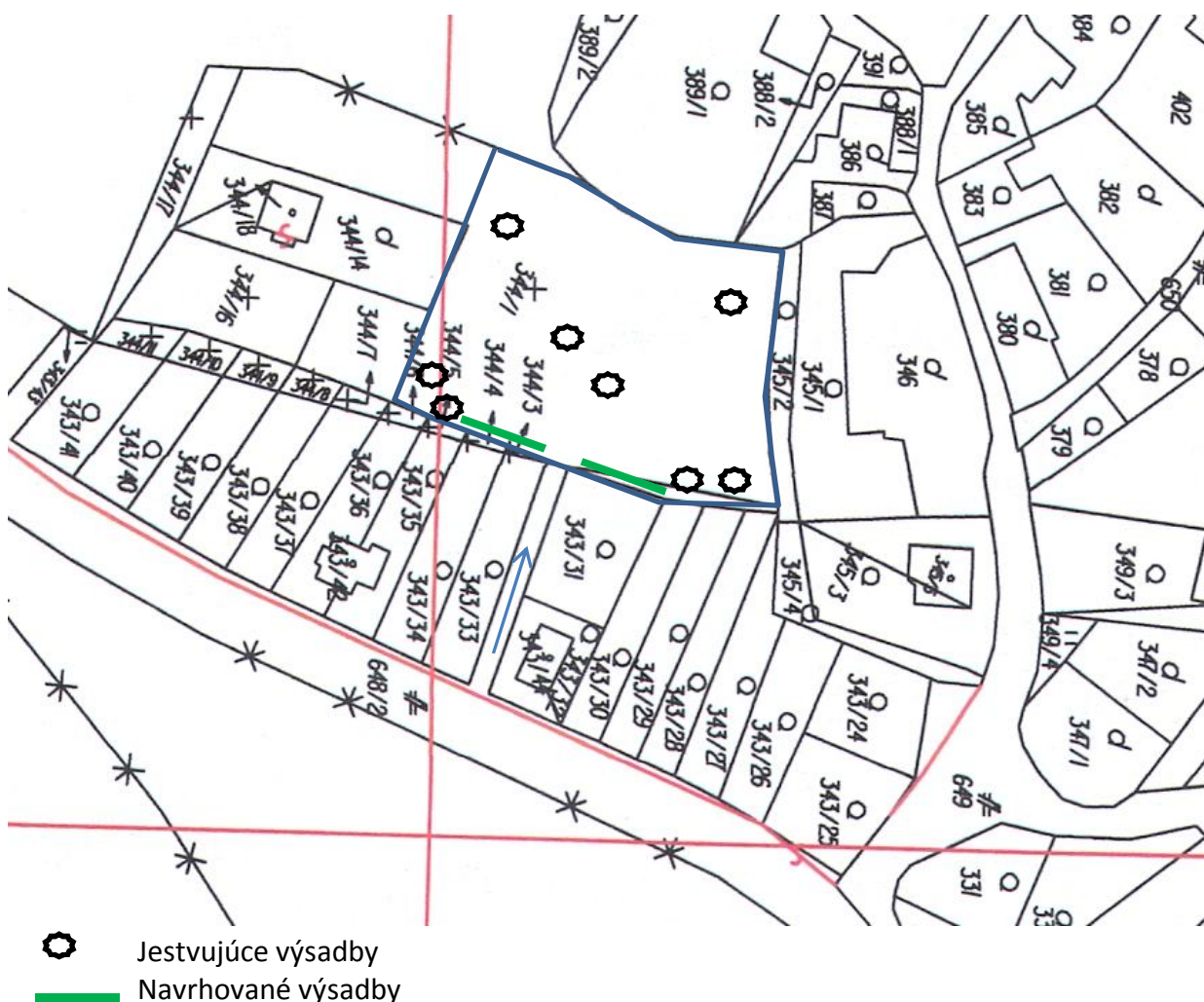
Druh pozemku podľa registra KN: ostatné plochy - cintorín

**Popis územia:** Starý cintorín, na ktorom už niekoľko rokov nie sú zriaďované nové hroby. Jedná sa o pietne miesto so zmiešanými výsadbami drevín listnatých a ihličnatých drevín (vid' časť 1 Analýza súčasného stavu drevín) a nepravidelnou údržbou zelene.

**Navrhovaný charakter výsadiieb:** Navrhuje sa výsadba aleje ihličnatých drevín - *Thuja occidentalis*, pozdĺž plotu pri vstupe na cintorín. Výsadby majú vyplniť priestor medzi vstupnou bránou a lipami a to v oboch smeroch od brány. Celková dĺžka aleje je 23 m (9m + 14m).

**Požiadavky na úpravu územia:** Bez požiadaviek na úpravy územia mimo priamych výsadiieb drevín. Mimo výsadiieb obec plánuje celkovú úpravu vstupu na cintorín – výstavba novej vstupnej brány a zriadenie štrkovej plochy (5x5 m) ihneď pri vstupe na cintorín.

**Účel výsadby:** Doplnenie jestvujúcich výsadiieb cintorín a jeho optické oddelenie od obytných domov.



**Lokalita č. 4:**

Parcela KN-C : č. 646/1

Druh pozemku podľa registra KN: zastavané plochy a nádvoría – miesta cesta

Popis územia: Zatrávnený pás medzi MK a oplotením rímskokatolíckej fary, šírky 1,5 až 4 m.

Navrhovaný charakter výsadiieb: Súbežne s oplotením sa navrhuje jednoradová výsadba stálezelených a opadavých listnatých krov s výškou do 1,5 m v kombinácii s vyššími kvitnúcimi kríkmi resp. stromami s tvarovanou korunou. Celková dĺžka výsadby je 80 m. Odporúčané druhy: *Euonymus fortunei*, *Potentilla fruticosa*, *Berberis thunbergii* *Atropurpurea Nana*, *Hydrangea x*, *Buxus sempervirens*, *Rosa x*, *Spirea x*, *Weigelia Florida*, *Prunus serrulata Kanzan*, *Cornus alba*, *Hebe pinguifolia*, *Pyracantha coccinea*, *Viburnum opulus Roseum*, *Philadelphus coronarius* ...

Požiadavky na úpravu územia: Bez požiadaviek na úpravy územia mimo priamych výsadiieb drevín.

Účel výsadby: Využitie časti zatrávnených plôch na výsadby okrasných krov za účelom zvýšenia najmä estetického vnímania územia.

**Lokalita č. 5:**

Parcela KN-C : č. 3/1 a 3/3

Druh pozemku podľa registra KN: zastavané plochy a nádvoría; záhrady – rímskokatolícka fara a záhrada.

Popis územia: okolie rímskokatolíckej fary Obišovce. Čiastočne verejný priestor s jestvujúcimi výsadbami okrasných drevín.

Navrhovaný charakter výsadiieb: Skupinové výsadby okrasných drevín s napojením na jestvujúce výsadby. Celkový rozsah výsadiieb cca 5 stromov a 120 kríkov.

Požiadavky na úpravu územia: Bez požiadaviek na úpravy územia mimo priamych výsadiieb drevín.

Účel výsadby: Sadové úpravy vstupného priestoru do budovy fary za účelom zvýšenia estetickej hodnoty územia.

**Lokalita č. 6:**

Parcela KN-C : č. 645

Druh pozemku podľa registra KN: zastavané plochy a nádvoría – miestna komunikácia.

Popis územia: Medzi plotom záhrady rodinného domu č. 142 a MK sa nachádza trávnatý pás šírky cca 4 m, v ktorom je umiestnený NTL plynovod. Oplotenie záhrady rodinného domu č. 142 v tomto mieste tvorí čiastočne poškodený murovaný kamenný plot.

Navrhovaný charakter výsadiieb: Jednoradová výsadba popínavých rastlín v tesnej blízkosti plotu. Celková dĺžka výsadiieb cca 35 m. Odporúčané druhy: *Hedera helix*, *Parthenocissus x*, *Rosa x*,

Požiadavky na úpravu územia: Bez požiadaviek na úpravy územia mimo priamych výsadiieb drevín. Výsadbu je potrebné prerokovať s vlastníkom oplotenia (kamenného múra).

Účel výsadby: Zvýšenie estetickej hodnoty územia v priestore pri obecnom cintoríne.

**Lokalita č. 7:**

Parcela KN-C : č. 78 a 646/1

Druh pozemku podľa registra KN: zastavané plochy a nádvoría – areál škôlky a svah nad MK

Popis územia: Areál obecnej škôlky a Obecného úradu. Okolo plotu sa v súčasnosti nachádzajú výsadby stromov rôzneho veku (javor, borovica, ... - *viď časť 1 Analýza súčasného stavu drevín*). Z južnej strany sa medzi oplotením areálu a MK nachádza zatrávnený svah v šírke do 3 m, v spodnej časti svahu je vedený NTL plynovod.

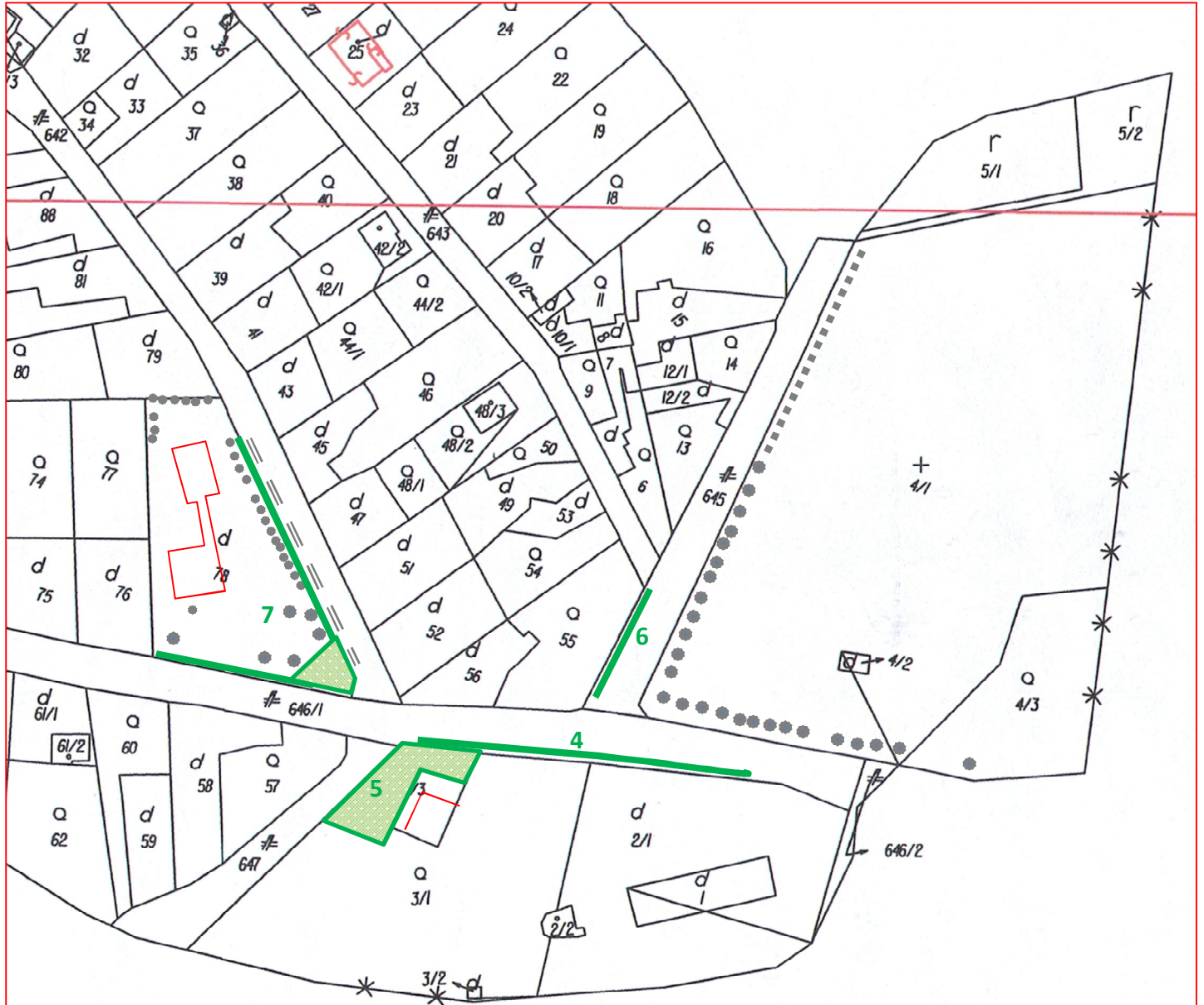
Navrhovaný charakter výsadiieb: Po realizácii úprav jestvujúcich výsadiieb – tvarovanie korún stromov na podchodnú výšku, sa navrhuje doplnenie výsadiieb stromov o výsadby kríkov, ktoré by tvorili optickú bariéru medzi areálom a ostatnou zástavbou obce. Jedná sa o líniovú a skupinovú výsadbu nižších kríkov. Umiestnenie výsadiieb sa navrhuje na východnej strane okolo oplotenia z vnútornej




strany a na južnej strane kombinovane okolo oplotenia z oboch strán. Celková dĺžka oplotenia je 120 m. Odporúčané druhy: *Euonymus fortunei*, *Potentilla fruticosa*, *Hydrangea x*, *Spirea x*, *Weigelia Florida*, *Cornus alba*, *Hebe pinguifolia*, *Philadelphus coronarius* ...

Požiadavky na úpravu územia: Bez požiadaviek na úpravy územia mimo priamych výsadiel drevín.

Účel výsadby: Doplnenie jestvujúcich výsadiel a vytvorenie prirodzenej clony medzi areálom škôlky a okolitou zástavbou - cestou.

**Schematický náčrt umiestnenia výsadiel: Lokalita č. 4 až 7**



-  4 - 7 Lokality navrhovanej výsadba
-  Jestvujúce výsadby stromov
-  Jestvujúce výsadby určené na výrub

**Lokalita č. 8:**

Parcela KN-C : č. 317

*Druh pozemku podľa registra KN:* zastavané plochy a nádvoría – areál pred evanjelickou farou

*Popis územia:* Verejne prístupný areál pre evanjelickou farou. Areál je určený na rekreačné využitie.

*Navrhovaný charakter výsadiieb:* Na doplnenie celkovej funkcie areálu sa navrhuje výsadba solitérna a skupinová výsadba drevín v rámci celého areálu. Na hrane oporného múra nad štátnou cestou sa navrhuje výsadba popínavých rastlín, ktoré zakryjú tento múr. Odporúčané druhy: *Euonymus fortunei*, *Juniperus x*, *Phlox subulata*, *Potentilla fruticosa*, *Hedera helix*, *Hydrangea x*, *Hibiscus syriacus*, *Spirea x*, *Weigelia Florida*, *Philadelphus coronarius*, *Rosa x*, *Siringa vulgaris*, ...

*Požiadavky na úpravu územia:* Bez požiadaviek na úpravy územia mimo priamych výsadiieb drevín.

*Účel výsadby:* Výsadby na celkové doplnenie rekreačnej funkcie územia a zvýšenie estetickej hodnoty centra obce.

**Lokalita č. 9:**

Parcela KN-C : č. 639

*Druh pozemku podľa registra KN:* zastavané plochy a nádvoría – cesta

*Popis územia:* Zelený ostrovček s výsadbami v strede križovatky ciest III/546001 (smer Ľubovec) a III/547002 (smer Kysak). V súčasnosti je ostrovček z väčšej časti zatrávnený s výskytom ojedinelých výsadiieb drevín. Okraje plochy sú občasne využívané na parkovanie. Cez ostrovček sú vedené NTP plynovody.

*Navrhovaný charakter výsadiieb:* Výsadby majú zmeniť celkový charakter plochy vnútri križovatky a majú spĺňať základné požiadavky na vytváranie zelených plôch vo vnútri križovatky – prehľadnosť a bezpečnosť cestnej premávky. Zároveň má celková úprava tejto plochy zabrániť parkovaniu vozidiel v strede križovatky, pričom bude zabezpečený prejazd väčších vozidiel križovatkou. Ochranné pásmo NTL plynovodu ponechať bez výsadiieb, odporúča sa zriadenie štrkovej plochy. Odporúčané druhy: *Berberis thunbergii*, *Atropurpurea Nana*, *Potentilla fruticosa*, *Euonymus fortunei*, *Juniperus x*, *Hibiscus syriacus*, *Spirea x*, *Weigelia Florida*, ...

*Požiadavky na úpravu územia:* Na ochranu výsadiieb pred vjazdom vozidiel sa navrhuje vytvorenie vnútornej bariéry z obrubníkov resp. väčších kameňov v rohoch plochy, pričom táto bariéra bude posunutá do vnútra plochy, tak aby bol možný prejazd nákladných vozidiel okolo ostrovčeka. Vnútorný priestor sa navrhuje doplniť zeminou s vytvorením menšieho miernej vyvýšeniny v strede plochy.

*Účel výsadby:* Vytvorenie funkčnej a estetickej plochy v strede križovatky.

**Lokalita č. 10:**

Parcela KN-C : č. 639

*Druh pozemku podľa registra KN:* zastavané plochy a nádvoría – cesta



**Popis územia:** Zelený pás verejného priestranstva medzi št. cestou III/547002 a oplotením pozemkov rodinných domov č. 52, č. 53 a č. 54. Časť plochy je zatrávnená a na časti sa nachádzajú neutržiavané výsadby krov - *viď časť 1 Analýza súčasného stavu drevín*. Cez pozemok je vedený NTL plynovod. Šírka zelenej plochy sa pohybuje od 3,5 do 7 m.

**Navrhovaný charakter výsadiieb:** Po vykonaní navrhovaného ošetrovania jestvujúcich výsadiieb sa navrhuje skupinová výsadba kríkov kombinovaná s výsadbou stromov s maximálnou výškou koruny do 1,8 m. Ochranné pásmo NTL plynovodu ponechať bez výsadiieb, ponechať trávnatú plochu. Odporúčané druhy: *Berberis thunbergii Atropurpurea Nana, Caragana arborescens Pendula, Potentilla fruticosa, Pinus mugo, Prunus serrulata Kanzan, Prunus glandulosa, Euonymus fortunei, Juniperus x, Hydrangea paniculata, Hibiscus syriacus, Spirea x, Weigelia Florida, Taxus baccata ...*

**Požiadavky na úpravu územia:** Bez požiadaviek na úpravy územia mimo priamych výsadiieb drevín.

**Účel výsadby:** Vytvorenie funkčnej a estetickej plochy v strede obce.

#### **Lokalita č. 11:**

**Parcela KN-C :** č. 640

**Druh pozemku podľa registra KN:** zastavané plochy a nádvoria – cesta

**Popis územia:** Jestvujúci upravený priestor s lavičkou na rohu ulice pred rodinným domom č. 84. Priestor okolo lavičky zarastený burinnými druhmi rastlín

**Navrhovaný charakter výsadiieb:** Pre doplnenie jestvujúceho funkčného oddychového priestoru sa navrhuje skupinová výsadba trvaliek, tráv a nízkych kríkov s prípadným doplnením solitérnej dreviny s výškou do 2 m. Výsadby navrhujeme doplniť umiestnením väčších balvanov. Odporúčané druhy: *Deschampsia cespitosa, Penisetum alopecuroides, Miscanthus x, Berberis thunbergii Atropurpurea Nana, Pinus mugo, Prunus serrulata Kanzan, Prunus glandulosa, Euonymus fortunei, Juniperus x,...*

**Požiadavky na úpravu územia:** Na vytvorenie vhodnej plochy na výsadbu, je potrebné oddeliť prístup k lavičke od plôch výsadiieb kamennými stupákmi.

**Účel výsadby:** Vytvorenie funkčnej a estetickej plochy v strede obce.

#### **Lokalita č. 12:**

**Parcela KN-C :** č. 258

**Druh pozemku podľa registra KN:** záhrady

**Popis územia:** Verejné priestranstvo pri tenisovom ihrisku a obchodnej prevádzke. Jedná sa o trávnaté plochy okolo tenisového ihriska zo strany od MK a potoka.

**Navrhovaný charakter výsadiieb:** Pre doplnenie jestvujúceho športového areálu a oddychovej zóny obce sa navrhuje parková výsadba drevín (skupinové výsadby kríkov kombinované s výsadbou solitérnych stromov). Pre zabezpečenie výsadby je nutná úprava (stabilizáciu) svahu smerom k ceste a to vybudovaním oporného múrika z drôtokamenných košov v dĺžke cca 23 m. Celkový priestor

bude doplnený o ďalšie parkové prvky: chodník, lavičky 5x a odpadkové koše 2x. Odporúčané druhy: *Acer palmatum*, *Deschampsia cespitosa*, *Penisetum alopecuroides*, *Miscanthus x*, *Berberis thunbergii*, *Atropurpurea Nana*, *Pinus mugo*, *Prunus serrulata Kanzan*, *Prunus glandulosa*, *Euonymus fortunei*, *Juniperus x*, *Spirea x*, *Weigelia Florida*,...

**Požiadavky na úpravu územia:** Na vytvorenie vhodnej plochy na výsadbu, je potrebné stabilizovať pätu svahu pri miestnej komunikácii výstavbou oporného múrika z drôtokamenných košov v dĺžke cca 23 m a doplniť zeminu za týmto múrikom. Od jestvujúceho parkoviska je potrebné zriadiť štrkový chodník okolo južnej strany ihriska v celkovej dĺžke cca 20 m.

**Účel výsadby:** Dotvorenie oddychovo – športovej plochy v obci.

### **Lokalita č. 13:**

**Parcela KN-C :** č. 414

**Druh pozemku podľa registra KN:** zastavané plochy a nádvoría záhrady (parkovisko).

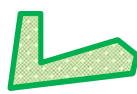
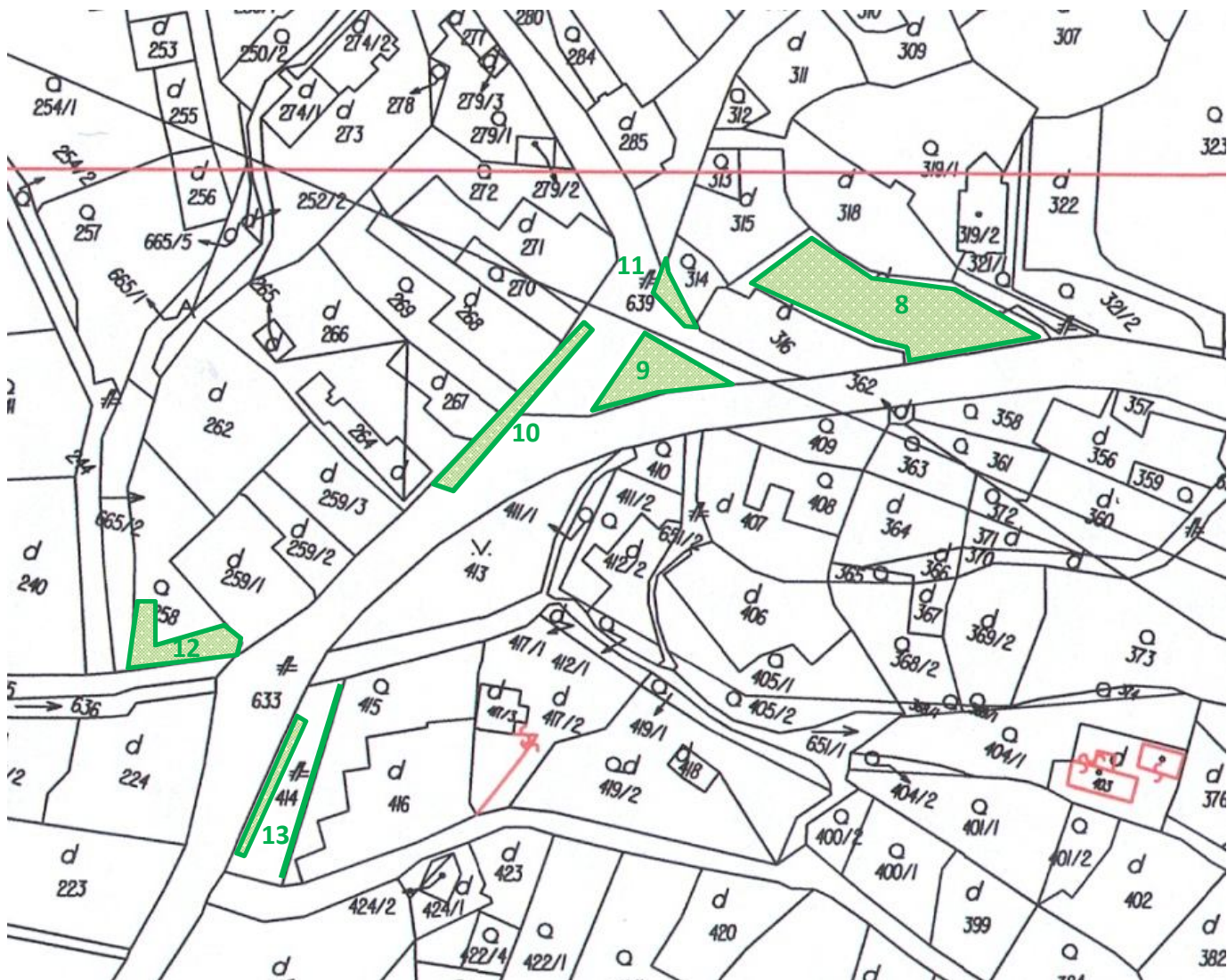
**Popis územia:** Verejné priestranstvo - parkovisko so zástavkou SAD, priamo napojené na št. cestu v smere Kysak. Celá plocha, mimo cca 0,5 m širokého pásu pri oplotení rodinného domu č. 15, je spevnená.

**Navrhovaný charakter výsadiieb:** Na oddelenie parkoviska od štátnej cesty sa navrhuje vytvorenie cca 60 cm širokého pásu zelene v celkovej dĺžke cca 37 m. Presná dĺžka bude určená pri spracovaní podrobného projektu výsadby so zohľadnením dopravných požiadaviek na napojenie parkoviska na štátnu cestu. Mimo tohto novovytvoreného zeleného pásu budú vysadené dreviny aj v zelenom pásme pred plotom rodinného domu č. 15. V oboch prípadoch budú vysadené nízkorastúce kríky odolné voči pôsobeniu škodlivých látok z cestnej dopravy. Na celkové doplnenie priestoru sa navrhuje taktiež výsadba dvoch stromov pri zastávke SAD zo strany od obecného parku.

**Požiadavky na úpravu územia:** Na vytvorenie ostrovčeka zelene oddeľujúceho parkovisko od štátnej cesty je potrebné vybúranie časti jestvujúceho asfaltového parkoviska (cca 25 m<sup>2</sup>) a to hĺbky min. 70 cm. Následne je potrebné okolo ostrovčeka osadiť obrubníky a vnútorný priestor zaplniť zeminou.

**Účel výsadby:** Vytvorenie zelenej plochy, v priestore s väčším podielom spevnených plôch. Mimo estetického účelu budú tieto výsadby prispievať taktiež k väčšej bezpečnosti chodcov pohybujúcich sa po parkovisku, ktoré prerušuje trasu chodníka a chodci sa pohybujú na okraji štátnej cesty, ktorá je priamo napojená na parkovisko v celej jeho dĺžke.

Schematický náčrt umiestnenia výsadiel: Lokalita č. 8 až13



8-13

Lokality navrhovaných výsadiel

**Lokalita č. 14:**

Parcela KN-C : č. 641/3

Druh pozemku podľa registra KN: - zastavané plochy a nádvorcia záhrady.

Popis územia: trávnatý pás pozdĺž miestnej komunikácie na severnom okraji zastavaného územia.

Navrhovaný charakter výsadiieb: Líniová výsadba stromov s podsadbou krov v celkovej dĺžke cca 80 m. Odporúčané druhy: *Pinus sylvestris*, *Tilia cordata*, *Sorbus aria*, *Viburnum opulus*, *Prunus spinosa*, *Doutzia scabra* ...

Požiadavky na úpravu územia: Bez požiadaviek na úpravy územia mimo priamych výsadiieb drevín.

Účel výsadby: Vytvorenie izolačnej línie drevín, ktorá bude plniť funkciu vetrolamu a vsakovacieho pásu.

**Lokalita č. 15:**

Parcela KN-C : č. 656/1

Druh pozemku podľa registra KN: - zastavané plochy a nádvorcia záhrady. **Vlastník ŽSR.**

Popis územia: trávnatý pás medzi miestnou komunikáciou a železničnou traťou. **Realizácia výsadiieb je podmienená súhlasom vlastníka!**

Navrhovaný charakter výsadiieb: Výsadba solitérných drevín a skupín stromov a krov. *Berberis thunbergii*, *Atropurpurea Nana*, *Caragana arborescens Pendula*, *Potentilla fruticosa*, *Pinus mugo*, *Prunus serrulata Kanzan*, *Prunus glandulosa*, *Euonymus fortunei*, *Juniperus x*, *Hydrangea paniculata*, *Hibiscus syriacus*, *Spirea x*, *Weigelia Florida*, *Taxus baccata* ...

Požiadavky na úpravu územia: Bez požiadaviek na úpravy územia mimo priamych výsadiieb drevín.

Účel výsadby: Vytvorenie izolačnej línie drevín, ktorá bude plniť funkciu vetrolamu a vsakovacieho pásu.

Schematický náčrt umiestnenia výsadiel: Lokalita č. 14 a 15



14, 15 - Lokality navrhovaných výsadiel

**5) Katastrálna mapa s územným priemetom výskytu drevín a pozemkov vhodných na náhradnú výsadbu**

**5.1. Katastrálna mapa s územným priemetom výskytu drevín – príloha č. 1**

**5.2. Katastrálna mapa s územným priemetom pozemkov vhodných na náhradnú výsadbu – v texte kapitola 4 (str. 18-29)**